

**VYHODNOCENÍ VLIVŮ ZMĚNY Č. 7 ÚZEMNÍHO PLÁNU OBCE  
HORKA NAD MORAVOU  
NA ŽIVOTNÍ PROSTŘEDÍ (SEA)**



**ING. MARIE SKYBOVÁ, PH.D.  
ZAHRADNÍ 241, ŠTÍTINA**

**KVĚTEN 2018**

**Vyhodnocení vlivů Územního plánu Změny č. 7 Územního  
plánu obce Horka nad Moravou  
na životní prostředí dle §10i zákona 100/2001 Sb.,  
v rozsahu přílohy zákona č. 183/2006 Sb.,  
o územním plánování a stavebním řádu**

**ZADAL:** **Ing. arch. Petr Malý,**  
Nová 369/14, 783 36 Křelov – Břuchotín  
IČ: 11569735

**ZPRACOVAL:** **Ing. Marie Skybová, Ph.D.,**  
držitelka autorizace dle zák. č. 100/2001 Sb.,  
ve znění pozdějších předpisů,  
č. autorizace 38388/ENV/08,  
č.j. rozhodnutí o prodloužení autorizace MZP/2017/710/1505.  
Adresa: Zahradní 241, 747 91 Štítina  
IČ: 46114912

Ve Štítině, dne 12. května 2018

.....

Ing. Marie Skybová, Ph.D.

**Výtisk č. 1**

## O B S A H

<b>ÚVOD .....</b>	<b>6</b>
<b>1. Stručné shrnutí obsahu a hlavních cílů územně plánovací dokumentace, vztah k jiným koncepcím .....</b>	<b>7</b>
1.1 Obsah a cíle územního plánu .....	7
1.2 Vztah územně plánovací dokumentace k cílům koncepčních národních a regionálních dokumentů .....	8
1.2.1 Politika územního rozvoje ČR ve znění Aktualizace č. 1 .....	8
1.2.2 Zásady územního rozvoje Olomouckého kraje .....	11
1.2.3 Strategie rozvoje územního obvodu Olomouckého kraje 2015 - 2020 .....	12
1.2.4 Státní politika životního prostředí - Program zlepšování kvality ovzduší zóna Střední Morava – CZ07 .....	13
1.2.5 Plán dílčího povodí Moravy a přítoků Váhu .....	14
1.2.6 Plán rozvoje vodovodů a kanalizací Olomouckého kraje .....	15
1.2.7 Plán odpadového hospodářství Olomouckého kraje 2016 - 2020 .....	15
1.2.8 Koncepce ochrany přírody a krajiny pro území Olomouckého kraje .....	16
1.2.9 Plán péče CHKO Litovelské Pomoraví .....	17
<b>2. Zhodnocení vztahu Změny č. 7 ÚPO Horka nad Moravou k cílům ochrany životního prostředí přijatým na vnitrostátní úrovni .....</b>	<b>18</b>
<b>3. Údaje o současném stavu životního prostředí v řešeném území a jeho předpokládaném vývoji, pokud by nebyla územně plánovací dokumentace uplatněna .....</b>	<b>19</b>
3.1 Vymezení území .....	19
3.2 Základní charakteristiky stavu životního prostředí v dotčeném území .....	21
3.2.1 Klimatologická charakteristika .....	21
3.2.2 Kvalita ovzduší .....	22
3.2.3 Voda .....	23
3.2.4 Geomorfologie, geologie .....	26
3.2.5 Krajinový pokryv, půdní fond .....	28
3.2.6 Ochrana přírody .....	29
3.2.7 Flóra, fauna .....	35
3.2.8 Typologie krajiny .....	37
3.2.9 Archeologická naleziště, historické památky .....	38
3.2.10 Vývoj složek ŽP bez realizace územně plánovací dokumentace ve vztahu k posuzovaným záměrům .....	40
<b>4. Charakteristiky životního prostředí, které by mohly být realizací záměrů ÚP významně ovlivněny .....</b>	<b>42</b>
4.1 Změna zemědělského půdního fondu a PUPFL .....	42
4.1.1 BPEJ a třídy ochrany ZPF .....	43
4.1.2 Investice do půdy, cestní síť, pozemkové úpravy, ÚSES .....	45

<b>4.1.3 Zábory PUPFL .....</b>	<b>46</b>
4.2 Změna dopravní zátěže území .....	46
4.3 Změna imisí a hlukové zátěže území .....	46
<b>4.3.1 Ovzduší.....</b>	<b>46</b>
<b>4.3.2 Hluk.....</b>	<b>47</b>
4.4 Vliv na vody .....	49
<b>4.4.1 Odpadní vody, pitné vody .....</b>	<b>49</b>
<b>4.4.2 Vliv na kvalitu povrchových a podzemních vod .....</b>	<b>49</b>
<b>4.4.3 Změna odtokových poměrů ze zastavěných ploch a protipovodňová opatření .....</b>	<b>49</b>
4.5 Zvýšení produkce odpadů .....	50
4.6 Vliv na horninové prostředí .....	50
4.7 Změna vegetace, vliv na faunu .....	50
4.8 Změna vzhledu krajiny, krajinný ráz .....	50
<b>5. Současné problémy a jevy životního prostředí, které by mohly být uplatněním územně plánovací dokumentace významně ovlivněny, zejména s ohledem na zvláště chráněná území a ptáčích oblasti.....</b>	<b>53</b>
5.1 Systém NATURA 2000 .....	53
5.2 Skladebné části ÚSES .....	54
5.3 VKP .....	55
5.4 CHKO Litovelské Pomoraví .....	55
<b>6. Zhodnocení stávajících a předpokládaných vlivů navrhovaných variant územně plánovací dokumentace, včetně vlivů sekundárních, synergických, kumulativních, krátkodobých, střednědobých a dlouhodobých, trvalých a přechodných, kladných a záporných včetně vztahů mezi uvedenými oblastmi vyhodnocení.....</b>	<b>56</b>
6.1 Vliv na ovzduší a klima, fyzikální vlivy - hluk .....	58
6.2 Vliv na obyvatelstvo, veřejné zdraví, sociálně-ekonomické vlivy .....	59
<b>6.2.1 Vliv na veřejné zdraví.....</b>	<b>59</b>
<b>6.2.2 Sociálně-ekonomický vliv .....</b>	<b>60</b>
6.3 Vliv na půdu – zábor ZPF .....	61
6.4 Vliv na pozemky určené k plnění funkce lesa a lesní porosty .....	62
6.5 Vliv na horninové prostředí .....	62
6.6 Vliv na biologickou rozmanitost, faunu, flóru .....	62
6.7 Vliv na vodu .....	62
6.8 Vliv na ÚSES a VKP .....	63
6.9 Vliv na hmotné statky a kulturní dědictví včetně dědictví architektonického a archeologického .....	63
6.10 Vliv na krajinu .....	64
6.11 Významnost vlivů Změny č. 7 Územního plánu obce Horka nad Moravou .....	64

<b>7. Porovnání zjištěných nebo předpokládaných kladných a záporných vlivů podle jednotlivých variant řešení a jejich zhodnocení. Srozumitelný popis použitých metod vyhodnocení včetně jejich omezení.....</b>	<b>65</b>
<b>8. Popis navrhovaných opatření pro předcházení, snížení nebo kompenzaci všech zjištěných nebo předpokládaných závažných záporných vlivů na životní prostředí.....</b>	<b>67</b>
8.1 Vliv na zemědělský půdní fond	67
8.2 Vliv na veřejné zdraví, ovzduší, hluk	67
8.3 Vliv na vodu	68
8.4 Vliv na památky a archeologické lokality	68
8.5 Vliv na faunu a flóru	68
<b>9. Zhodnocení způsobu zapracování vnitrostátních cílů ochrany životního prostředí do územně plánovací dokumentace a jejich zohlednění při výběru variant řešení .....</b>	<b>69</b>
9.1 Ovzduší	69
9.2 Voda	69
9.3 Půda	69
9.4 Příroda a krajina	70
9.5 Kulturní a historické památky	70
9.6 Obyvatelstvo	70
<b>10. Návrh ukazatelů pro sledování vlivu územně plánovací dokumentace na životní prostředí .....</b>	<b>71</b>
<b>11. Návrh požadavků na rozhodování ve vymezených plochách a koridorech z hlediska minimalizace negativních vlivů na životní prostředí .....</b>	<b>72</b>
11.1 Návrh požadavků k zapracování do návrhu Změny č. 7 Územního plánu obce Horka nad Moravou	72
11.2 Návrh požadavků na rozhodování ve vymezených plochách a koridorech po přijetí Změny č. 7 Územního plánu obce Horka nad Moravou	72
<b>12. Netechnické shrnutí výše uvedených údajů.....</b>	<b>74</b>
<b>13. Literatura a zdroje.....</b>	<b>76</b>

### Přehled zkratk:

AOPK ČR	Agentura ochrany přírody a krajiny České republiky
APÚR	Politika územního rozvoje ČR ve znění Aktualizace č. 1
AOT40	expoziční index troposférického ozónu vyjádřený jako kumulativní expozice nad prahovou koncentrací 40 ppb
BPEJ	bonitovaná půdně ekologická jednotka
EIA	posouzení vlivů na životní prostředí
EVL	evropsky významná lokalita
HEIS	hydroekologický informační systém
CHKO	chráněná krajinná oblast
KR	krajinný ráz
KÚ	krajský úřad
k. ú.	katastrální území
MŽP	Ministerstvo životního prostředí
NPÚ	Národní památkový ústav
OK	Olomoucký kraj
ORP	obec s rozšířenou působností
OSN	Organizace spojených národů
PM <sub>2,5</sub>	částice v ovzduší, jejichž aerodynamický průměr nepřesahuje 2,5 µm
PM <sub>10</sub>	částice v ovzduší, jejichž aerodynamický průměr nepřesahuje 10 µm
PO	ptačí oblast
PUPFL	Pozemek určený k plnění funkcí lesa
PÚR ČR	Politika územního rozvoje České republiky
ŘSD ČR	Ředitelství silnic a dálnic České republiky
SAS	Státní archeologický seznam
ÚAN	území s archeologickými nálezy
ÚPO	územní plán obce
ÚSES	územní systém ekologické stability
ÚSKP	Ústřední seznam kulturních památek
VKP	významný krajinný prvek
VOC	těkavé organické látky
VPS	veřejně prospěšná stavba
ZPF	zemědělský půdní fond
ZÚR	zásady územního rozvoje
ŽP	životní prostředí

## ÚVOD

Posuzovaný návrh změny č.7 Územního plánu Horka nad Moravou byl zpracován Ing. arch. Petrem Malým a kol., Nová 369/14, 783 36 Křelov – Bruchotín, autorizace ČKA č. 1660. Pořizovatelem je Úřad obce Horka nad Moravou, oprávněnou osobou pro výkon územně plánovací činnosti je Ing. Martina Miklendová.

Podle závěrů zjišťovacího řízení, které provedl Krajský úřad Olomouckého kraje, a stanoviska Agentury ochrany přírody a krajiny ČR, Správy CHKO Litovelské Pomoraví, ze dne 21. 8. 2017, č. j. 02574/OM/17 – S/02232/OM/17, byl vyloučen významný vliv Změny č. 7 Územního plánu obce Horka nad Moravou na evropsky významné lokality a ptačí oblasti, naopak ale Krajský úřad Olomouckého kraje ve svém stanovisku č. j. KUOK 84149/2017 ze dne 21. 8. 2017 shledal nezbytnost komplexního posouzení vlivů územního plánu na životní prostředí, neboť Změnou č. 7 územního plánu obce Horka nad Moravou je řešen požadavek, který svým rozsahem a charakterem zakládá rámec pro realizaci záměru uvedeného v příloze č. 1 k zákonu o posuzování vlivů na životní prostředí (bod 10.6 kategorie II). Provádění koncepce může mít významné environmentální vlivy dle kritérií uvedených v příloze č. 8 zákona o posuzování vlivů na životní prostředí.

Vlastní posouzení vlivů územně plánovací dokumentace na životní prostředí je upraveno § 10i) zákona č. 100/2001 Sb., v platném znění. Podle odst. 1 § 10i se při posouzení vlivů územně plánovací dokumentace na životní prostředí postupuje podle stavebního zákona a to podle odstavců 2 až 5. Rámcový obsah vyhodnocení vlivů územního plánu na životní prostředí stanovuje příloha stavebního zákona č. 183/2006 Sb.

Dokument „Vyhodnocení vlivů Změny č. 7 Územního plánu obce Horka nad Moravou na životní prostředí“ sleduje následující cíle:

- posouzení míry souladu návrhu řešení změny územního plánu se zpracovanými celostátními, krajskými a místními koncepčními dokumenty z oblasti životního prostředí,
- posouzení přínosů a negativ navrženého řešení v porovnání se současným stavem složek životního prostředí v řešeném území,
- identifikaci nejvýznamnějších střetů navrhovaných záměrů se složkami životního prostředí včetně návrhu opatření k omezení negativních vlivů na životní prostředí a veřejné zdraví,
- stanovení monitorovacích indikátorů pro vliv změny ÚP na životní prostředí.

Dokument je členěn dle přílohy k zákonu č. 183/2006 Sb., o územním plánování stavebním řádu v platném znění.

## 1. STRUČNÉ SHRNUÍ OBSAHU A HLAVNÍCH CÍLŮ ÚZEMNĚ PLÁNOVACÍ DOKUMENTACE, VZTAH K JINÝM KONCEPCÍM

### 1.1 Obsah a cíle územního plánu

Návrh Změny č. 7 územního plánu Horka nad Moravou řeší požadavky na územní změny ve správním území obce. Přehled změn v území je uveden v Tab. 1.1.

**Tab. č. 1.1: Změny č. 7 územního plánu Horka nad Moravou**

Dílčí změna	Požadavek na charakter změny	Řešení
1	Návrh plochy výroby a skladování - drobná a řemeslná výroba přestavbou větší části stávající plochy výroby zemědělské (plocha VD - 7z-1).	Navrhovaná přestavbová plocha se nachází uvnitř zastavěného území. Plocha výroby a skladování - výroba drobná a řemeslná - je navržena jako nový druh plochy s rozdílným způsobem využití. Důvodem volby tohoto druhu plochy s rozdílným způsobem využití, která reprezentuje typ výroby bez negativního dopadu na životní prostředí, je především blízkost a bezprostřední návaznost ploch bydlení.
2	Návrh plochy sídelní zeleně přestavbou menší části stávající plochy výroby zemědělské (plocha Zv-z7-2).	Plocha sídelní zeleně - součást přestavby stávající plochy zemědělské výroby ve prospěch sídelní zeleně sloužící jako optické a hygienické odclonění navrhované plochy VD-z7-1 od ploch pro bydlení.
3	Návrh nové plochy sídelní zeleně (plocha Zv-z7-3).	Nová plocha sídelní zeleně zahrnující novou místní komunikaci, která bude zpřístupňovat plochu výroby a skladování - drobná a řemeslná výroba označenou VD-z7-1. Je navržena jako nová zastavitelná plocha. Důvodem návrhu je odklonění nákladní dopravy do plochy VZ-z7-1 mimo zastavěné území obce s plochami bydlení.

Ozn. plochy	Kód navrh. funkce	Lokalizace	Výměra (ha)	Specifické podmínky, k-koefficient zastavění <sup>1</sup>
<b>Nově se vymezuje zastavitelná plocha výroby a skladování – drobná a řemeslná výroba</b>				
Zv-z7-3	Zv	Horka – jižní část obce	1,0736	<ul style="list-style-type: none"> <li>• lokalita v zóně havarijního plánování</li> <li>• lokalita v CHKO, ptačí oblast</li> </ul>
<b>Nově se vymezují plochy přestavby</b>				
VD-z7-1	VD	Horka – jižní část obce – větší část stávajícího areálu farmy ZD	4,9415	<ul style="list-style-type: none"> <li>• v chráněném venkovním prostoru stávajících staveb pro bydlení budou v projektové dokumentaci v následných stupních pro řízení dle stavebního zákona splněny hygienické limity hluku v denní a noční době (vyplývající z činnosti VD-z7-1)</li> <li>• lokalita v zóně havarijního plánování</li> <li>• lokalita v CHKO, ptačí oblast</li> <li>• k – 60 %</li> </ul>

<sup>1</sup> procentní poměr ploch zastavených nadzemními stavbami k celkové rozloze plochy



Ozn. plochy	Kód navrh. funkce	Lokalizace	Výměra (ha)	Specifické podmínky, k-koefficient zastavění <sup>1</sup>
Zv-z7-2	Zv	Horka – jižní část obce – větší část stávajícího areálu farmy ZD	0,3525	<ul style="list-style-type: none"><li>• lokalita v zóně havarijního plánování</li><li>• lokalita v CHKO, ptačí oblast</li></ul>

Změnou č. 7 ÚP Horka nad Moravou se řeší zabezpečení pracovních příležitostí přímo v obci. Navrhovaná plocha výroby a skladování - drobná a řemeslná výroba je navržena jako plocha přestavby stávající plochy výroby zemědělské.

## 1.2 Vztah územně plánovací dokumentace k cílům koncepčních národních a regionálních dokumentů

Soulad návrhu Změny č. 7 Územního plánu obce Horka nad Moravou je porovnáván s následujícími koncepčními dokumenty:

- Politika územního rozvoje ČR ve znění Aktualizace č. 1,
- Zásady územního rozvoje Olomouckého kraje,
- Strategie rozvoje územního obvodu Olomouckého kraje 2015 - 2020,
- Státní politika životního prostředí - Program zlepšování kvality ovzduší zóna Střední Morava – CZ07
- Plán dílčího povodí Moravy a přítoků Váhu,
- Plán rozvoje vodovodů a kanalizací Olomouckého kraje,
- Plán odpadového hospodářství Olomouckého kraje 2016 - 2020,
- Koncepce ochrany přírody a krajiny pro území Olomouckého kraje
- Plán péče CHKO Litovelské Pomoraví.

Cíle, priority a požadavky jednotlivých koncepčních dokumentů jsou dále hodnoceny podle toho, do jaké míry je s nimi řešení změny č. 7 ÚP Horka nad Moravou v souladu nebo v rozporu:

- |  |    |
|--|----|
| • zcela v souladu                        | ++ |
| • částečně v souladu                     | +  |
| • částečně v rozporu                     | -  |
| • výrazně v rozporu                      | -- |
| • není předmětem řešení/ neutrální vztah | 0  |

### 1.2.1 Politika územního rozvoje ČR ve znění Aktualizace č. 1

Politika územního rozvoje ČR (dále jen PÚR ČR) ve znění Aktualizace č. 1 byla schválena usnesením vlády ČR č. 276 ze dne 15.04.2015. Jedná se o nástroj územního plánování, který určuje požadavky a rámce pro konkretizaci úkolů územního plánování

v republikových, přeshraničních a mezinárodních souvislostech, zejména s ohledem na udržitelný rozvoj území a určuje strategii a základní podmínky pro naplňování těchto úkolů. PÚR ČR zohledňuje požadavky na územní rozvoj, které pro ČR vyplývají z mezinárodních smluv a členství v mezinárodních organizacích (OSN, OECD, Rada Evropy a Evropská unie).

V rámci PÚR ČR jsou vymezeny hlavní rozvojové oblasti a rozvojové osy ČR a dále specifické oblasti (SOB), tj. oblasti, ve kterých se dlouhodobě projevují problémy z hlediska udržitelného rozvoje území, přičemž se jedná o správní obvody obcí s rozšířenou působností se specifickými hodnotami anebo se specifickými problémy mezinárodního a republikového významu, nebo které svým významem přesahují území kraje.

Území obce Horka nad Moravou patří do ORP Olomouc, jež patří mezi rozvojové oblasti Olomouc (OB8). Jedná se o území ovlivněné rozvojovou dynamikou krajského města Olomouce. Rozvojová oblast se územně váže na silnou koncentraci obyvatelstva a ekonomických činností, z nichž převážná část má republikový význam. V rámci správního území obce Horka nad Moravou nelokalizuje PÚR ČR žádný ze záměrů republikového nebo nadmístního významu a pro oblast územního plánování v řešeném území nevznáší specifické požadavky.

Proto pro Změnu č. 7 ÚPO Horka nad Moravou vyplývají z PÚR ČR pouze obecně platné povinnosti a republikové priority územního plánování pro zajištění udržitelného rozvoje území, např.

čl. 14 – Ve veřejném zájmu chránit a rozvíjet přírodní, civilizační a kulturní hodnoty území včetně urbanistického, architektonického a archeologického dědictví. Zachovat ráz urbanistické struktury území, struktury osídlení a kulturní krajiny, které jsou výrazem identity území, jeho historie a tradice...Jejich ochrana by měla být provázána s potřebami ekonomického a sociálního rozvoje v souladu s principy udržitelného rozvoje...

čl. 14a - Při plánování rozvoje venkovských území a oblastí dbát na rozvoj primárního sektoru při zohlednění ochrany kvalitní zemědělské, především orné půdy a ekologických funkcí krajiny.

čl. 15 - Předcházet při změnách nebo vytváření urbánního prostředí prostorově sociální segregaci s negativními vlivy na sociální soudržnost obyvatel. Analyzovat hlavní mechanismy, jimiž k segregaci dochází, zvažovat existující a potenciální důsledky a navrhnout při územně plánovací činnosti řešení, vhodná pro prevenci nežádoucí míry segregace nebo snížení její úrovně.

čl. 16 - Při stanovování způsobu využití území v územně plánovací dokumentaci dávat přednost komplexním řešením před uplatňováním jednostranných hledisek a požadavků, které ve svých důsledcích zhoršují stav i hodnoty území. Vhodná řešení územního rozvoje je zapotřebí hledat ve spolupráci s obyvateli území i jeho uživateli a v souladu s určením a charakterem oblastí, os, ploch a koridorů vymezených v PÚR ČR.

čl. 19 – Hospodárně využívat zastavěné území (podpora přestaveb revitalizací a sanací území) a zajistit ochranu nezastavěného území (zejména zemědělské a lesní půdy) a zachování veřejné zeleně, včetně minimalizace její fragmentace.

čl. 20 –...při územně plánovací činnosti,... respektovat veřejné zájmy např. ochrany biologické rozmanitosti a kvality životního prostředí, zejména formou důsledné ochrany zvláště chráněných území, lokalit soustavy Natura 2000, mokřadů,... Vytvářet územní podmínky pro implementaci a respektování ÚSES a zvyšování a udržování ekologické stability a k zajištění ekologických funkcí krajiny i v ostatní volné krajině...

čl. 20a - Vytvářet územní podmínky pro zajištění migrační prostupnosti krajiny pro volně žijící živočichy a pro člověka, zejména při umísťování dopravní a technické infrastruktury. V rámci územně plánovací činnosti omezovat nežádoucí srůstání sídel s ohledem na zajištění přístupnosti a prostupnosti krajiny.

čl. 23 - Podle místních podmínek vytvářet předpoklady pro lepší dostupnost území a zkvalitnění dopravní a technické infrastruktury s ohledem na prostupnost krajiny. Při umísťování dopravní a technické infrastruktury zachovat prostupnost krajiny a minimalizovat rozsah fragmentace krajiny;....

čl. 24 – Možnosti nové výstavby posuzovat vždy s ohledem na to, jaké vyvolá nároky na změny veřejné dopravní infrastruktury a veřejné dopravy. Vytvářet podmínky pro zvyšování bezpečnosti a plynulosti dopravy, ochrany a bezpečnosti obyvatelstva a zlepšování jeho ochrany před hlukem a emisemi, s ohledem na to vytvářet v území podmínky pro environmentálně šetrné formy dopravy (např. železniční, cyklistickou).

čl. 24a - Na územích, kde dochází dlouhodobě k překračování zákonem stanovených mezních hodnot imisních limitů pro ochranu lidského zdraví, je nutné předcházet dalšímu významnému zhoršování stavu. Vhodným uspořádáním ploch v území obcí vytvářet podmínky pro minimalizaci negativních vlivů koncentrované výrobní činnosti na bydlení. Vymezovat plochy pro novou obytnou zástavbu tak, aby byl zachován dostatečný odstup od průmyslových nebo zemědělských areálů.

čl. 25 - Vytvářet podmínky pro preventivní ochranu území a obyvatelstva před potenciálními riziky a přírodními katastrofami v území (záplavy, sesuvy půdy, eroze atd.) s cílem minimalizovat rozsah případných škod. Zejména zajistit územní ochranu ploch potřebných pro umísťování staveb a opatření na ochranu před povodněmi a pro vymezení území určených k řízeným rozlivům povodní. Vytvářet podmínky pro zvýšení přirozené retence srážkových vod v území s ohledem na strukturu osídlení a kulturní krajinu jako alternativy k umělé akumulaci vod.

#### **Hodnocení: ++**

Změna č. 7 ÚPO Horka nad Moravou je vypracována v souladu s obecně platnými zásadami pro územní plánování, které stanovuje PÚR ČR ve znění Aktualizace č. 1.

Změna č. 7 umožní realizaci podnikatelských aktivit, které přináší nové pracovní příležitosti do obce a sekundárně nepřináší podněty k segregaci obyvatel. Řešení využívá

stávající plochu výroby původně specializovanou na zemědělskou výrobu v zastavěném území. Návrh změny č. 7 zabezpečuje řešenou plochu samostatnou obslužnou komunikací, která kopíruje hranice zastavěného a zastavitelného území a nezpůsobuje významnou fragmentaci krajiny.

Změnou č. 7 nebude dotčena stávající sídelní struktura, nebude negativně ovlivňovat krajinný ráz obce. Řešené plochy budou realizovány za linií ochranné hráze řešené územním plánem obce.

Podrobné vyhodnocení souladu návrhu změny č. 7 ÚPO Horka nad Moravou s APÚR ČR a s republikovými prioritami územního plánování je obsahem Kap. 3.1. Odůvodnění změny č. 7 ÚP Horka nad Moravou.

### **1.2.2 Zásady územního rozvoje Olomouckého kraje**

Zásady územního rozvoje Olomouckého kraje (dále ZÚR OK) vydalo Zastupitelstvo Olomouckého kraje, dne 22. února 2008, č. usnesení UZ/21/32/2008, a jako opatření obecné povahy nabyly účinnosti dne 28. března 2008.

Zastupitelstvo Olomouckého kraje (dále ZOK); aktualizaci č. 1 ZOK vydalo formou OOP č.j. KUOK 28400/2011 dne 22.04.2011. Po nabytí účinnosti aktualizace (14.07.2011) pořídil pořizovatel Odbor strategického rozvoje kraje, oddělení územního plánu a stavebního řádu, Krajského úřadu Olomouckého kraje (KÚOK), právní stav ZÚR OK po 1. aktualizaci, který vydal ke dni 30. listopadu 2011.

Zastupitelstvo Olomouckého kraje vydalo formou opatření obecné povahy Aktualizaci č. 2b ZÚR OK usnesením č. UZ/4/41/2017 ze dne 24. 4. 2017, účinnost 19. května 2017.

V dokumentaci ZÚR OK a následně v jejich aktualizacích je upřesněno vymezení rozvojových oblastí a os stanovených v PÚR, a to jako území se zvýšenými požadavky na změny pro umístění aktivit republikového a nadmístního významu v území ve vztahu k obci Horka nad Moravou. Dotčená obec patří do OB 8 – rozvojová oblast Olomouc – je upřesněna a zapracována v ZÚR OK jako rozvojová oblast RO 1 Olomouc.

ZÚR OK stanoví pro rozvojovou oblast RO1 úkoly pro územní plánování, z nichž ve vztahu k obci Horka nad Moravou plynou tyto priority:

- 1) Ad kap. 3.2. Priority v oblasti soudržnosti společenství obyvatel
- 2) Ad kap. 4.7. Priority v oblasti hospodářského rozvoje:
- 3) Ad kap. 5.4. Priority v oblasti ochrany životního prostředí.

**Hodnocení: ++**

Změna č. 7 ÚP Horka nad Moravou respektuje územní požadavky ZÚR OK. Podrobné vyhodnocení souladu ÚP Horka nad Moravou se ZÚR OK a úkoly územního plánování, které stanovuje, jsou obsahem Kap. 3.2 Odůvodnění Změny č. 7 ÚP Horka nad Moravou. Souhrnně

lze konstatovat pozitivní vliv koncepce vzhledem k předpokládanému poskytování nových pracovních příležitostí a předpoklad respektování priorit v oblasti ochrany životního prostředí, neboť návrh Změny č. 7 Územního plánu obce Horka nad Moravou stanoví podmínku řešení, aby výroba v rámci plochy nepřinášela negativní dopad do kvality ovzduší ani nadměrnou zátěž z dopravy, navrhuje řešení plochy uvnitř zastavěného území a nepřináší nové zastavitelné plochy mimo ně kromě plochy sídelní zeleně zahrnující novou místní komunikaci. Podrobné zhodnocení vlivu na životní prostředí bude předmětem následujících kapitol SEA.

### **1.2.3 Strategie rozvoje územního obvodu Olomouckého kraje 2015 - 2020**

Strategie rozvoje územního obvodu Olomouckého kraje vychází a aktualizuje Program rozvoje územního obvodu Olomouckého kraje, který schválilo Zastupitelstvo Olomouckého kraje 25.09.2015 svým usnesením č. UZ/17/42/2015. Hlavním cílem Strategie rozvoje územního obvodu Olomouckého kraje je formulace základních rozvojových priorit kraje, z kterých lze jmenovat ve vztahu ke Změně č. 7 ÚP Horka nad Moravou následující dlouhodobé priority a klíčové cíle:

#### **B. PODMÍNKY PRO ŽIVOT OBYVATEL**

- Zabezpečit kvalitní životní prostředí (podmínky) v obcích.

#### **C. EKONOMIKA A INOVACE**

- Zvýšit zaměstnanost

#### **E. UDRŽITELNÝ ROZVOJ**

- Uchovat přírodní hodnoty v kraji.

**Ze střednědobých priorit lze jmenovat:**

##### **A. ROZVOJ LIDSKÝCH ZDROJŮ**

- Priorita A.2 Podpora zaměstnanosti

##### **C. EKONOMIKA A INOVACE**

- Priorita C.1 Zlepšování podmínek pro podnikání

##### **E. UDRŽITELNÝ ROZVOJ**

- Priorita E.1 Snižování dopadů lidské činnosti na životní prostředí
- Priorita E.4 Zlepšování ekologické stability krajiny.
- Priorita E.5 Ochrana přírody a krajinného rázu.

**Hodnocení: ++**

Změna č. 7 ÚP Horka nad Moravou je v souladu s Strategií rozvoje územního obvodu Olomouckého kraje 2015 – 2020. Změna č. 7 vymezuje plochu výroby a skladování - drobná a řemeslná výroba jako plocha přestavby stávající plochy výroby zemědělské. Z větší části se

nejedná o novou zastavitelnou plochu, neboť plocha zemědělské výroby je součástí zastavěného území. Jako zastavitelná plocha je navržena plocha sídelní zeleně obsahující návrh místní komunikace pro napojení rozvojové plochy výroby na dopravní infrastrukturu za účelem odvedení nákladní dopravy z ploch výroby mimo zastavěné území obce.

#### **1.2.4 Státní politika životního prostředí - Program zlepšování kvality ovzduší zóna Střední Morava – CZ07**

Ministerstvo životního prostředí vydalo v souladu s požadavky přílohy č. 5 zákona Program zlepšování kvality ovzduší zóna Střední Morava – CZ07, který je nedílnou součástí opatření obecné povahy. Cílem Programu je co nejdříve dosáhnout požadované kvality ovzduší pro znečišťující látky uvedeny v bodě 1 až 3 přílohy č. 1 zákona č. 201/2012 Sb., tuto kvalitu dále udržet a zlepšovat, a to na celém území zóny Střední Morava – CZ07.

Z analýzy kvality ovzduší vyplývají následující řešené znečišťující látky pro území zóny Střední Morava, která zahrnuje Olomoucký a Zlínský kraj:

- suspendované částice  $PM_{10}$  - dochází k překračování imisního limitu pro 24hodinové koncentrace,
- suspendované částice  $PM_{2,5}$  - dochází k překračování ročního imisního limitu. K překročení imisního limitu pro průměrnou roční koncentraci  $PM_{2,5}$  došlo v letech 2009 až 2012, a to na třech měřicích stanicích Běloutín (2012), Přerov (2009 – 2011) a Zlín (2010). Dle prostorového zobrazení měřených koncentrací došlo k překročení ročního imisního limitu pro  $PM_{2,5}$  pouze v letech 2011 až 2012.
- benzo(a)pyren - dochází k překračování ročního imisního limitu. Dle prostorové interpretace měřených dat v roce 2011 se 42,8 % území zóny Severozápad pohybuje nad imisním limitem ročních koncentrací benzo(a)pyrenu v intervalu 1 – 2  $ng.m^{-3}$ .
- $NO_2$ : V minulosti docházelo dle prostorového zobrazení měřených koncentrací k překročení ročního imisního limitu pro  $NO_2$  (2007 až 2008).  $NO_2$  je tímto PZKO řešen nepřímo především skrze dopravní opatření a skrze opatření na malých spalovacích zdrojích.  $PM_{2,5}$  jsou řešeny spolu s opatřeními ke snížení částic  $PM_{10}$ .

Ostatní znečišťující látky nejsou již delší časové období překračovány.

Program určuje prioritní města a obce, na jejichž území dochází k překročení imisních limitů. Prioritní města a obce jsou rozdělena do 4 kategorií, podle počtu překročených imisních limitů v prostoru obytné zástavby a podle počtu obyvatel. Území obce Horka nad Moravou je zařazena do Kategorie Ia - obce nad 1000 obyvatel, kde došlo k překročení více než jednoho imisního limitu alespoň na části obytné zástavby obce.

Obec Horka nad Moravou patří mezi obce, na jejichž území je, dle prostorové interpretace dat ČHMÚ, překročen imisní limit dle zákona o ochraně ovzduší, vyhodnocení pětiletých průměrů 2007-2011.

Popis opatření ke snížení emisí a k požadovanému zlepšení kvality ovzduší:

- A. Snížení vlivu silniční dopravy na úroveň znečištění ovzduší,
- B. Snížení vlivu stacionárních zdrojů na úroveň znečištění ovzduší,
- C. Snížení vlivu zemědělské výroby na úroveň znečištění ovzduší,
- D. Snížení vlivu stacionárních zdrojů provozovaných v živnostenské činnosti a v domácnostech na úroveň znečištění ovzduší,
- E. Snížení vlivu jiných zdrojů na úroveň znečištění ovzduší.

Pro obec Horku nad Moravou se vztahuje konkrétní opatření AB8 Selektivní nebo úplné zákazy vjezdu, konkrétně omezení vjezdu nákladních vozidel (mimo dopravní obsluhu) – důvodem je zatížení obce kamiony objíždějícími placené úseky.

**Hodnocení: ++**

Změna č. 7 UP Horka nad Moravou je v souladu s předmětným koncepčním materiálem. Problém znečišťování ovzduší mohou představovat plochy výroby a provoz dopravy na komunikacích. Podmínkou realizace objektů v plochách je, aby výroba v rámci plochy nepřinášela negativní dopad do kvality ovzduší ani nadměrnou zátěž z dopravy, což návrh změny ÚPO řeší stanovením podmínek využití plochy VD a vyvedením obslužné nákladní dopravy mimo zastavěné a zastavitelné území obce.

### 1.2.5 Plán dílčího povodí Moravy a přítoků Váhu

Plán dílčího povodí Moravy a přítoků Váhu byl zpracován v letech 2013 až 2015 pro dílčí povodí Moravy a přítoků Váhu podle zákona o vodách a podle vyhlášky č. 24/2011 Sb. V prvním pololetí roku 2016 byl konečný návrh Plánu dílčího povodí Moravy a přítoků Váhu schválen kraji Olomouckým, Zlínským, Jihomoravským, Pardubickým a Moravskoslezským podle jejich územní působnosti.

Obec Horka nad Moravou leží ve vodním útvaru M052 Morava od toku Třebůvka po tok Bečva. Ekologický stav tohoto vodního útvaru je charakterizován jako poškozený, celkový stav jako nevyhovující vzhledem k neuspokojivému chemickému stavu. Obec Horka nad Moravou je dokumentem charakterizována jako obec v nepřijatelném riziku vzhledem ke stavu protipovodňové ochrany. Stávající stupeň ochrany je na úrovni Q<sub>20</sub>. Pro obec dále dokument stanovuje konkrétní opatření - MOV207195 - Horka nad Moravou, Rozšíření a intenzifikace ČOV Horka nad Moravou s navrhovanou kapacitou 4400 ekvivalentních obyvatel a předpokládaným datem ukončení realizace 2021.

**Hodnocení: 0**

Stavba rekonstrukce a rozšíření ČOV Horka nad Moravou byla dokončena v roce 2017. Vzhledem k řešené koncepci Změny č. 7 ÚPO nevznáší plán dílčího povodí specifické požadavky. Řešení likvidace odpadních vod z jednotlivých výrobních a skladovacích prostor bude řešeno v závislosti na druhu podnikatelských aktivit v souladu s platnou legislativou.

Rozvojové plochy změny ÚPO jsou lokalizovány mimo aktivní zónu záplavového území, ale částečně v překryvu v pásmu tzv. „stoleté vody“  $Q_{100}$ . Pro ochranu zastavitelných ploch i zastavěného území je v územním plánu obce navržena realizace ochranné hráze.

### 1.2.6 Plán rozvoje vodovodů a kanalizací Olomouckého kraje

Plán rozvoje vodovodů a kanalizací Olomouckého kraje je koncepční materiál zpracovaný a schválený dle § 4 zákona č. 274/2001 Sb., o vodovodech a kanalizacích. Plán rozvoje vodovodů a kanalizací navrhuje rozvoj zásobování pitnou vodou, odkanalizování a likvidaci odpadních vod spolu s časovým upřednostněním v jednotlivých lokalitách kraje s ohledem na vlastnické vztahy, možnosti financování a ekonomickou průchodnost navržených postupů. Plán rozvoje vodovodů a kanalizací Olomouckého kraje je podkladem pro územní a regulační plány obcí na území kraje.

V obci Horka nad Moravou je vybudován veřejný vodovod, který provozuje Středomoravská Vodárenská a.s. Vodovod byl postaven v roce 1991 a v současné době je na něj napojeno asi 85 % obyvatel. Zdrojem vody je skupinový vodovod Olomouc. Stávající systém zásobování obce Horka pitnou vodou napojením na SV Olomouc je vyhovující a zůstane zachováno i do budoucna. Výhledově se počítá s rozšířením rozvodné vodovodní sítě v celkové délce asi 1 700 m. Obec dokončila výstavbu vodovodu pro navrhovanou zástavbu v délce cca 250 m. V rámci lokality Horka nad Moravou není uvažován žádný zdroj vody pro účely úpravy na vodu pitnou.

V obci Horka je vybudována gravitační splašková kanalizace, na které jsou osazeny čerpací stanice na převedení pod vodotečemi. V lokalitě Sedlisko je vybudována kmenová stoka (délky cca 800 m), vedená celou zástavbou, která je napojena na kanalizační síť Horky. Odpadní vody jsou odvedeny na mechanicko-biologickou ČOV s celkovou kapacitou 3 000 EO (435 m<sup>3</sup>/den). Kanalizace i ČOV jsou v majetku a správě obce. Tato ČOV je v trvalém provozu od r. 1998. Vyústění je do Mlýnského potoka. Plán rozvoje aktualizací z roku 2012 počítá její rekonstrukcí a rozšířením na 4400 EO s předpokládanými náklady 12 mil., neboť z důvodu napojení tlakové kanalizace obce Skrbeň v roce 2011 došlo k vyššímu zatížení ČOV Horka nad Moravou.

#### **Hodnocení: 0/+**

Stavba rekonstrukce a rozšíření ČOV Horka nad Moravou byla dokončena v roce 2017. Změna č. 7 ÚPO Horka nad Moravou neřeší změny týkající se rozvoje vodovodů a kanalizací. Plocha VD - z7 - 1 bude odkanalizována do stávající splaškové kanalizace a bude napojena na stávající vodovodní řad.

### 1.2.7 Plán odpadového hospodářství Olomouckého kraje 2016 - 2020

Plán odpadového hospodářství Olomouckého kraje 2016 – 2025 (POH OK) byl přijat Usnesením Zastupitelstva Olomouckého kraje dne 18.12.2015. Závazná část Plánu odpadového hospodářství Olomouckého kraje pro období 2016 až 2025 stanovuje cíle,



opatření a zásady pro předcházení vzniku odpadů a pro nakládání s vybranými druhy odpadů a zásady pro organizaci odpadového hospodářství kraje a obcí.

Strategické cíle POH OK, které vycházejí ze strategických cílů odpadového hospodářství České republiky na období 2015 –2024, jsou následující:

1. Předcházení vzniku odpadů a snižování měrné produkce odpadů.
2. Minimalizace nepříznivých účinků vzniku odpadů a nakládání s nimi na lidské zdraví a životní prostředí.
3. Udržitelný rozvoj společnosti a přiblížení se k evropské „recyklační společnosti“.
4. Maximální využívání odpadů jako náhrady primárních zdrojů a přechod na oběhové hospodářství.

#### **Hodnocení: 0**

Vzhledem k řešené koncepci nevznáší POH OK specifické požadavky. Řešení likvidace odpadů z jednotlivých výrobních a skladovacích prostor bude řešeno v souladu s platnou legislativou.

### **1.2.8 Koncepce ochrany přírody a krajiny pro území Olomouckého kraje**

Olomoucký kraj má zpracovanu koncepci ochrany přírody a krajiny, dokument z roku 2004, který je rozdělen do dvou základních částí. V části analytické jsou shrnuta dostupná data o jednotlivých složkách životního prostředí bezprostředně ovlivňujících zájmy hájené zákonem o ochraně přírody a krajiny. Druhá část představuje vlastní koncepční materiál s hlavními směry a cíli, které by měla ochrana přírody na úrovni Olomouckého kraje sledovat a naplňovat. Jedná se o souhrn opatření zvláště pro jednotlivé složky životního prostředí. Z hlediska územního plánování lze jmenovat následující:

- V případě široké oblasti obecné i speciální ochrany přírody se jedná především o dopracování a prověření plánu ÚSES na všech jeho úrovních (především pak lokálního ÚSES) na území celého kraje.
- Ochrana stanovišť chráněných druhů rostlin a živočichů.
- Ochrana systému Natura 2000.

Samostatná kapitola je věnována vztahu ochrany přírody a územního plánování. Koncepce zdůrazňuje, že územní plán by měl v rámci nezastavěného území řešit nezbytné krajinné úpravy (např. realizaci renaturalizačních úprav vodních toků a vodních nádrží včetně jejich nové výstavby nebo výsadbu funkční liniové zeleně podél břehů či v protierozních mezích) a měl by zabránit živelné zástavbě dosud nezastavené krajiny, která je z hlediska veřejného zájmu ochrany přírody a krajiny nežádoucí. Stavby je nutno přednostně orientovat do již zastavěných území a území určených k zastavení v rámci rozvoje obcí.

### **Hodnocení: 0**

Koncepce uspořádání krajiny zůstává beze změny dle schváleného ÚP. Řešení ÚSES, prostupnost krajiny, protierozní opatření, ochrana před povodněmi a dobývání nerostů zůstává dle schváleného ÚP.

### **1.2.9 Plán péče CHKO Litovelské Pomoraví**

Plán péče o CHKO Litovelské Pomoraví byl zpracován v roce 2008 na období 10 let. Jedná se o odborný a koncepční dokument ochrany přírody, který slouží jako podklad pro jiné druhy plánovacích dokumentů a pro rozhodování orgánů ochrany přírody. Jeho hlavním cílem je předcházení realizaci takových záměrů a koncepcí, které by mohly významně negativně ovlivnit stav přírodního prostředí CHKO. K bližšímu určení způsobu ochrany přírody v CHKO jsou vymezeny čtyři zóny odstupňované ochrany přírody a krajiny, přičemž první zóna má nejprísrnější režim ochrany. Dále je z hlediska územního plánování mimo ochrany EVL, PO a vymezení sítě ÚSES prioritním úkolem usilovat o zapracování podmínek ochrany krajinného rázu CHKO do územně plánovacích dokumentací a důsledně je uplatňovat v praxi.

### **Hodnocení: ++**

Návrh Změny č. 7 je s Plánem péče o CHKO Litovelské Pomoraví v souladu, neboť řeší podmínky ochrany krajinného rázu i podmínky prostorového uspořádání rozvojových ploch tím, že stanovuje maximální výškovou hladinu zástavby, procentuální rozsah zastavění pozemků. Návrh změny územního plánu obce zamezuje pronikání výstavby do volné krajiny, dotýká se pouze ploch ve IV. zóně ochrany CHKO.

## **2. ZHODNOCENÍ VZTAHU ZMĚNY Č. 7 ÚPO HORKA NAD MORAVOU K CÍLŮM OCHRANY ŽIVOTNÍHO PROSTŘEDÍ PŘIJATÝM NA VNITROSTÁTNÍ ÚROVNI**

Návrh Změny č. 7 Územního plánu Horka nad Moravou byl Kap. 1 srovnán s prioritami a hlavními cíli koncepčních dokumentů pro oblast životního prostředí na národní a krajské úrovni. Změna č. 7 Územního plánu Horka nad Moravou z těchto strategických koncepčních dokumentací vychází a územně zpřesňuje část záměrů v nich obsažených.

### 3. ÚDAJE O SOUČASNÉM STAVU ŽIVOTNÍHO PROSTŘEDÍ V ŘEŠENÉM ÚZEMÍ A JEHO PŘEDPOKLÁDANÉM VÝVOJI, POKUD BY NEBYLA ÚZEMNĚ PLÁNOVACÍ DOKUMENTACE UPLATNĚNA

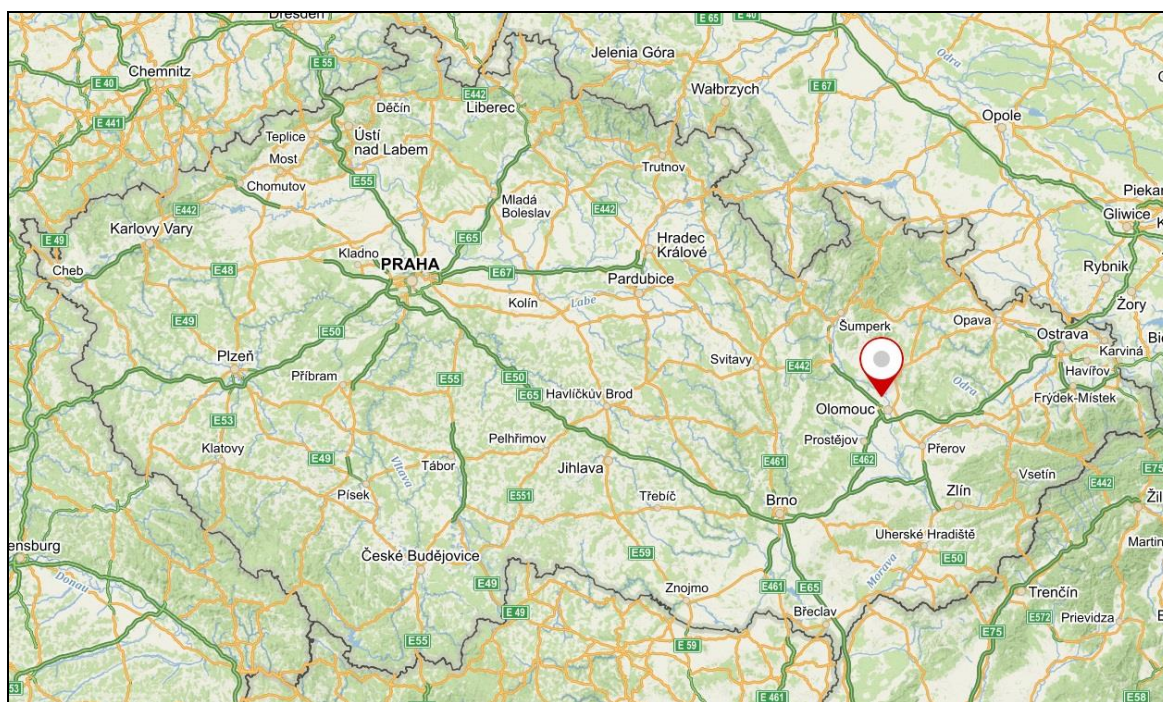
#### 3.1 Vymezení území

Obec Horka nad Moravou leží v Olomouckém kraji v okrese Olomouc, asi 7 kilometrů severozápadně od krajského města Olomouc, které je pro Horku obcí s rozšířenou působností. Obec je tvořena jediným katastrálním územím – Horka nad Moravou (642061). Většina území obce leží v CHKO Litovelské Pomoraví.

V obci bylo k 1. lednu 2018 přihlášeno k trvalému pobytu 2463 obyvatel (zdroj [www.mvcr.cz](http://www.mvcr.cz)).

Hlavní dopravní osou území jsou silnice III/4465 a III/4465, propojující území obce se sousedními obcemi Skrbeň, Chomoutov a Křelov, obě navazují na dálnici D35. Zastavěným územím Ledče nad Sázavou prochází regionální železniční trať 275 Olomouc - Senice na Hané, se stanicí Horka nad Moravou.

**Obr. 3.1: Poloha Horky nad Moravou v rámci České Republiky ([www.mapy.cz](http://www.mapy.cz))**

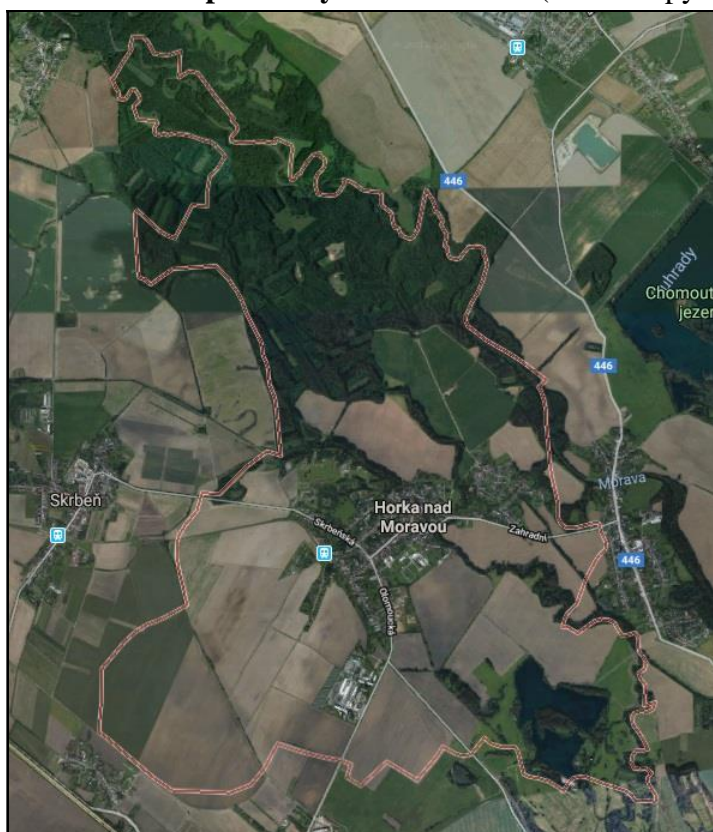




**Obr. 3.2: Území obce Horka nad Moravou (nahlizenidokn.cuzk.cz)**



**Obr. 3.3: Ortofotomapa Horky nad Moravou (www.mapy.cz)**

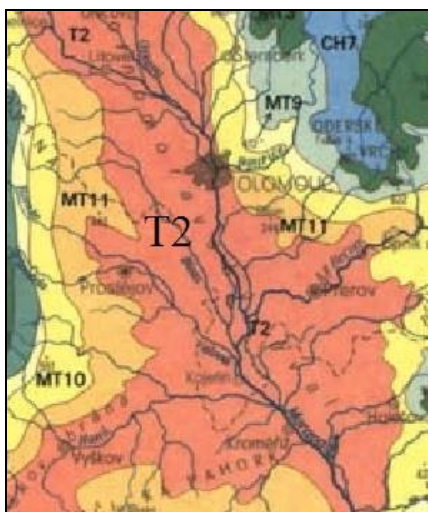


### 3.2 Základní charakteristiky stavu životního prostředí v dotčeném území

#### 3.2.1 Klimatologická charakteristika

Klimatické podmínky obce Horka nad Moravou jsou dány nadmořskou výškou a orografickými poměry. Podle mapy klimatických oblastí (Quitt, 1971) se sledované území nachází v teplé klimatické oblasti T2. Klimatické charakteristiky oblasti jsou shrnuty v tabulce níže.

**Obr. 3.3: Klimatické oblasti (Quitt, 1971)**



**Tab. 3.1 Charakteristika klimatických oblastí**

Klimatická charakteristika	T2
Počet letních dnů	50-60
Počet dnů s průměr. tepl. 10 °C a více	160-170
Počet mrazových dnů	100-110
Počet ledových dnů	30-40
Prům. teplota v lednu (°C)	-2 až -3
Prům. teplota v červenci (°C)	18-19
Prům. teplota v dubnu (°C)	8-9
Prům. teplota v říjnu (°C)	7-9
Prům. poč. dnů se srážkami 1mm a více	90 - 100
Srážkový úhrn ve vegetačním období v mm	350 - 400
Srážkový úhrn v zimním období v mm	200-300
Počet dnů se sněhovou pokrývkou	40-50
Počet dnů zamračených	40-50
Počet dnů jasných	120-140

### 3.2.2 Kvalita ovzduší

Ministerstvo životního prostředí zveřejňuje každoročně seznam zón a aglomerací, v kterých jsou vymezeny oblasti se zhoršenou kvalitou ovzduší. Imisní limity pro ochranu lidského zdraví jsou podle zákona o ochraně ovzduší č. 201/2012 Sb. stanoveny pro oxid siřičitý, částice frakce  $PM_{10}$ ,  $PM_{2,5}$ , oxid dusičitý, oxid uhelnatý, benzen, olovo, dále kadmium, arsen, nikl, benzo(a)pyren (indikátor znečištění polycyklickými aromatickými uhlovodíky) jako znečišťující látky v částicích  $PM_{10}$ , a troposférický ozón v městských pozadových lokalitách. Imisní limity pro ochranu ekosystémů a vegetace jsou stanoveny pro oxid siřičitý, oxidy dusíku, troposférický ozón (AOT40) pro území národních parků a chráněných krajinných oblastí, území s nadmořskou výškou 800 m n. m. a vyšší a ostatní vybrané lesní oblasti.

Olomoucký kraj se řadí mezi kraje se zhoršenou kvalitou ovzduší, přičemž prioritními kategoriemi znečišťování je spalování pevných paliv pro potřeby výroby tepla a elektřiny, vytápění domácností (zejména v zimních měsících), dále doprava v závislosti na její intenzitě a také aktuální rozptylové podmínky.

Ovzduší obce Horka nad Moravou je ovlivněno jednak blízkostí krajského města Olomouce a související průmyslové výroby, jednak blízkostí velmi vytižených dopravních komunikací. Silnice na území obce jsou méně dopravně vytižené, doprava je koncentrována na komunikace sousedních obcí – Chomoutov a především Křelov, které jsou hlavními dopravními spojkami s městem Olomoucí.

Každoročně dochází k překračování limitů benzo(a)pyrenu (v roce 2016 na 54,1 % území kraje). Na území obce s rozšířenou působností Olomouc na 70,5% území ORP.

Podle ročenky Českého hydrometeorologického ústavu Znečištění ovzduší na území České republiky v roce 2016 nebyly v rámci území obce s rozšířenou působností Olomouc ani na území Olomouckého kraje překračovány imisní limity  $NO_2$ . Došlo k překročení imisního limitu pro suspendované částice frakce  $PM_{10}$  (36. max 24h průměr  $> 50 \mu g \cdot m^{-3}$ ) na 0,6% území ORP Olomouc, pro suspendované částice frakce  $PM_{2,5}$  (roční průměr  $> 25 \mu g \cdot m^{-3}$ ) imisní limit překročen nebyl.

Jako na většině území ČR je na území Olomouckého kraje překračován cílový limit pro troposférický ozón, a to na 19,55% území kraje. Na území obce s rozšířenou působností Olomouc byl limit troposférického ozonu překročen na 28,9% území ORP.

V rámci CHKO Litovelské Pomoraví byl překročen roční průměr  $NO_x > 30 \mu g \cdot m^{-3}$  na 0,1% území. Hodnota AOT 40  $> 18\,000 \mu g \cdot m^{-3} \cdot h$  pro troposférický ozón nebyla překročena.

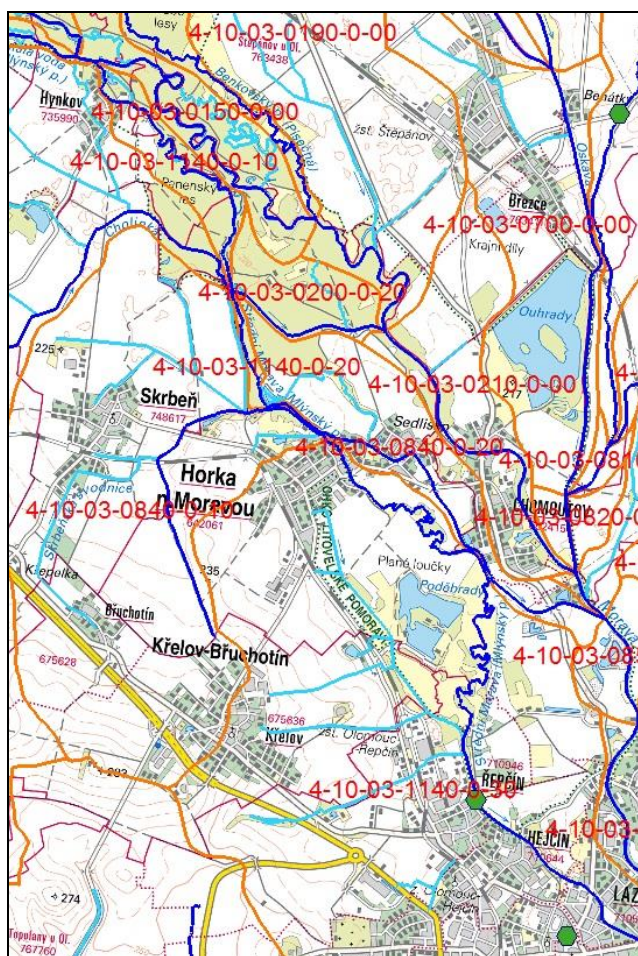


### 3.2.3 Voda

#### Povrchové vody

Řešené území se nachází v povodí řeky Moravy. Hlavním vodním útvarem ve správním území obce je řeka Morava a Mlýnský potok, pravý přítok řeky Moravy, do které se vlévá v Olomouci mezi Novými Sady a Hodolany. Dále je území prostoupeno vodními toky Častava a Cholinka, které Mlýnský potok kříží, vlévají se do něj a zase se oddělují.

**Obr. 3.4: Mapa povodí (zdroj: HEIS VÚV T.G.M.)**



Dílčí povodí uvedených vodních toků jsou:

- 4-10-03-1140-0-30 Mlýnský potok
- 4-10-03-1140-0-20 Mlýnský potok
- 4-10-03-0840-0-10 Častava
- 4-10-03-0840-0-20 Častava
- 4-10-03-0200-0-10 Cholinka
- 4-10-03-0200-0-20 Cholinka
- 4-10-03-0150-0-00 Morava
- 4-10-03-0190-0-00 Morava



Podle nařízení vlády č. 71/2003 Sb. patří Morava, Cholinka a Mlýnský potok mezi povrchové vody vhodné pro život a reprodukci původních druhů ryb a dalších vodních živočichů – kaprové vody. Platí proto pro ně ukazatele a hodnoty jakosti dané Přílohou č. 2 nařízení 71/2003 Sb.

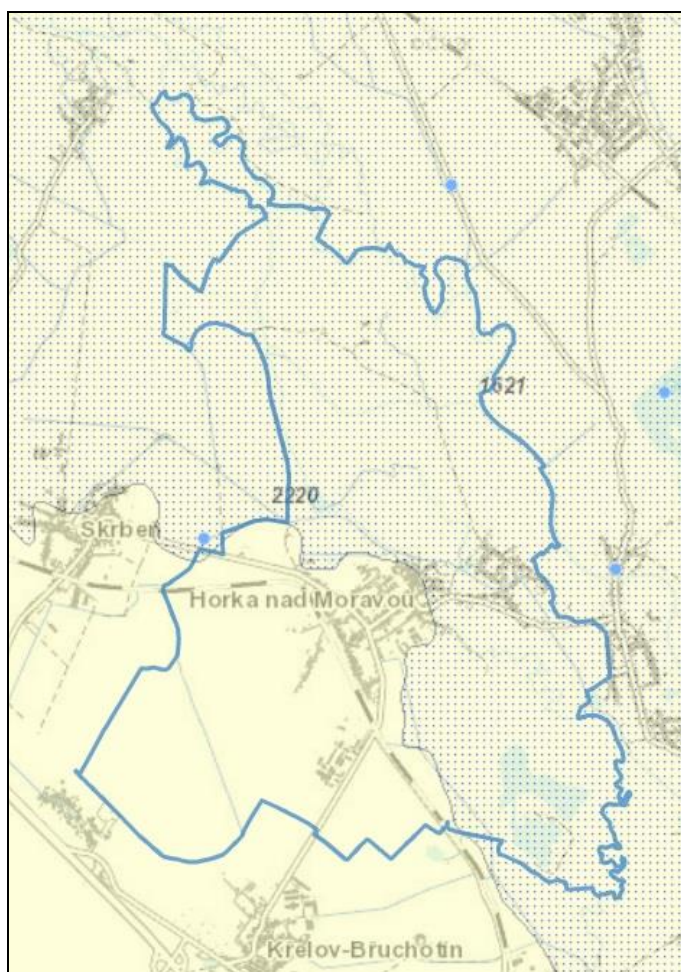
Ze stojatých vod se na území obce nachází vodní nádrž Poděbrady.

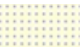

Celá východní část území obce (území CHKO Litovelské Pomoraví) se nachází v záplavovém území Q5, Q20 a Q100 řeky Moravy.

### Podzemní voda

Území náleží do hydrogeologického rajónu č. 2220 – Hornomoravský úval – severní část, základní vrstva, v terciérních, křídových a pánevních sedimentech v povodí Moravy. Severní část (svrchní vrstva) území se nachází v rajónu 1621 Pliopleistocén Hornomoravského úvalu – severní část v povodí Moravy.

**Obr. 3.5: Hydrogeologický rajón č. 1621 a č. 2220 (zdroj:www.geology.cz)**



**Legenda:**  - 1621,  - 2220

### 2220: Hornomoravský úval – severní část

Rajón zahrnuje neogenní sedimenty karpatské předhlubně. Odpovídá rozsahu deprese vyčleněné v karpatské předhlubni poruchami příčných směrů SSZ –JJV (zlom řeky Moravy a holešovský zlom). Jedná se o rajon základní vrstvy, na který nasedají sedimenty kvartérních a plioleistocenních sedimentů 1621, 1622 Pliopleistocén Hornomoravského úvalu –severní a jižní část, 1623 Pliopleistocén Blaty a části rajonu 1624 Kvartér Valové, Romže a Hané (mimo kvartér Hané).

Převládající sedimentace jílu uzavírá málo mocné písčité až štěrkovité kolektory s tlakovým oběhem podzemní vody s negativní i pozitivní výtlačnou úrovní. Budují je jemnozrnné jílovité písky, směrem k okrajům a na bázi písčité štěrky. Nejmladší pliocenní kolektory jsou faciálně nestálé. Synklinálně uložené písčité až štěrkopísčité kolektory v jílech uzavírají tlakovou podzemní vodu s negativní i pozitivní piezometrickou úrovní. Transmisivita je střední, s koeficientem transmisivity v řádu  $1 \times 10^{-4}$  až  $1 \times 10^{-3}$  m<sup>2</sup>/s.

Z hydrogeologického hlediska se v rajónu nenacházejí větší akumulace podzemních vod, nejsou zde příznivé podmínky pro existenci větších využitelných zásob podzemních vod. Odběry podzemní vody z neogénu jsou ojedinělé. Pouze kvartérní a některé křídové a terciérní klastické sedimenty obsahují významnější akumulace průlinové podzemní vody, které jsou předmětem legislativní ochrany - CHOPAV Kvartér řeky Moravy – dle nařízení vlády č.85/1981 Sb. Území řešené Změnou č. 7 ÚPO Horka nad Moravou neleží v chráněné oblasti přirozené akumulace vod.

### 1621: Pliopleistocén Hornomoravského úvalu – severní část

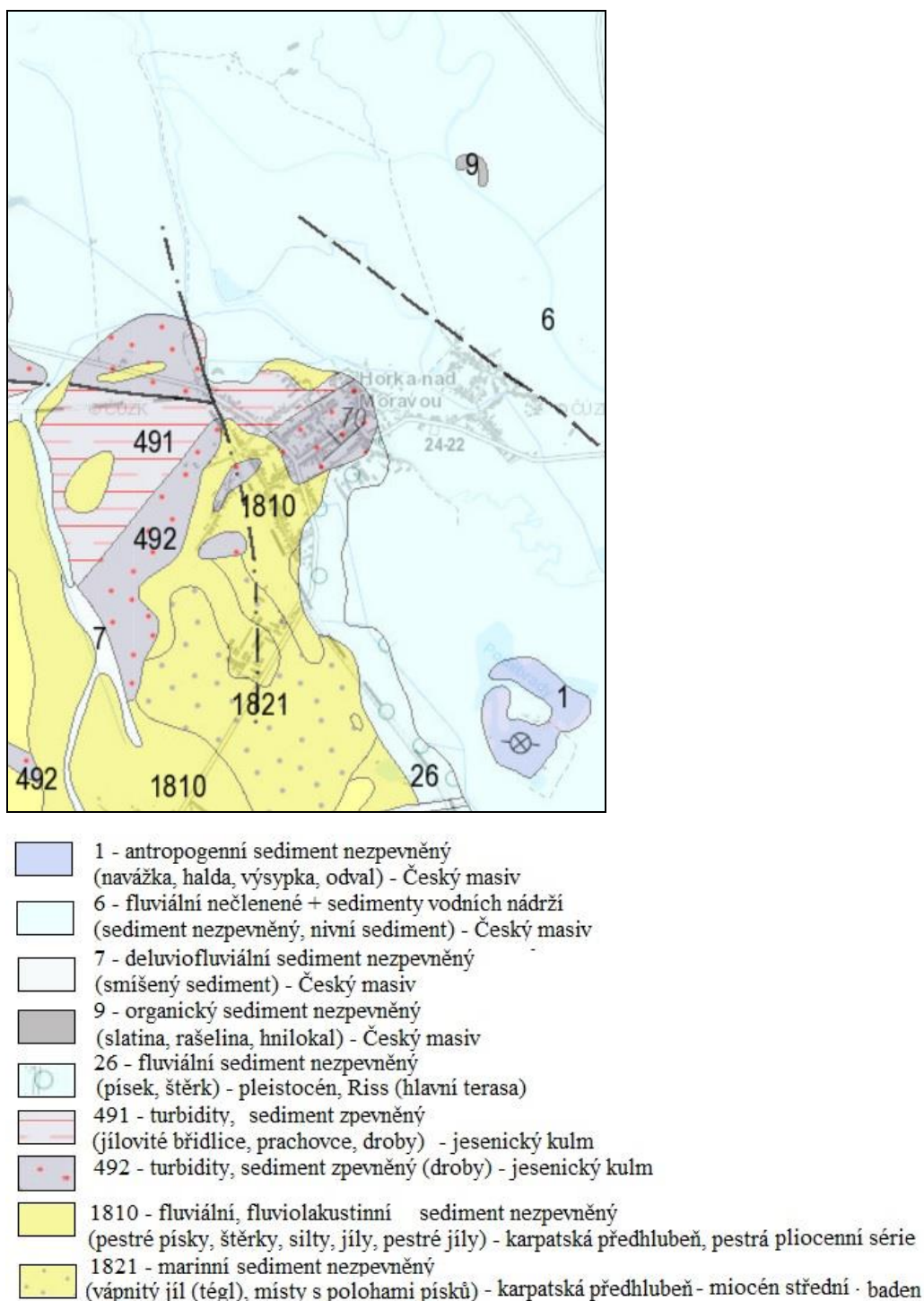
Vodní útvar je situován v plochem území, kterým protékají Morava, Oskava a další toky zhruba v prostoru v okolí Uničova, Šternberka a Olomouce. Podle hydrogeologické rajonizace ČR vodní útvar zabírá severní část rajonu číslo 162 – Pliopleistocenní sedimenty Hornomoravského úvalu.

Niva Moravy je až několik kilometrů široká, štěrková a štěrkopísková výplň dosahuje mocností nejčastěji mezi 4 až 40 m, v místech depresí prepliocenního povrchu i hodnot přes 80 m. Dotace podzemní vody zde probíhá z hydrogeologických masívů okolních rajónů (od S a SV v povodí Oskavy), odvodněním krasové struktury devonských vápenců Mladečského krasu (u Litovle), povrchový tok (Morava, Oskava) v případě dotačního účinku řeky například za vyšších vodních stavů apod.), atmosférické srážky (zvláště v terasách).

Z hydrogeologického hlediska má zásadní význam schopnost drenáže a akumulace značného množství podzemních vod s vytvořením jejich nemalých zásob. Z vodohospodářského hlediska představují značný význam jímací území, vybudovaná pro zásobování pitnou vodou velkého množství obyvatel. Jímací území s významnými odběry: Litovel, Náklo, Pňovice, Olomouc –Černovír, Moravská Huzová.

### 3.2.4 Geomorfologie, geologie

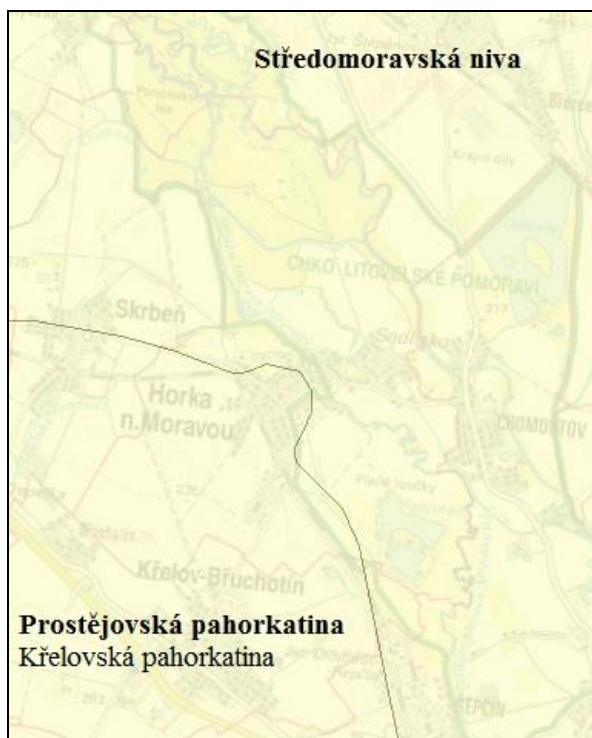
Obr. 3.6: Geologická mapa (zdroj: mapy.geology.cz/)



Geologická stavba CHKO Litovelské Pomoraví a jejího širšího okolí je značně složitá. Střídala se tu období horotvorných pohybů (předvariská, variská, alpínská) s obdobími sedimentací. Tektonické pohyby neustaly dosud a jsou kromě jiného i příčinou složitého větvení, meandrování a překládání koryt Moravy. Základním geologickým rysem území je

jeho kerná stavba, vyznačující se diferencovanými pohyby jednotlivých ker, oddělených starými, dosud však oživujícími zlomy.

**Obr. 3.7 Geomorfologické jednotky na území Horky nad Moravou (zdroj mapy.nature.cz)**



Dle geomorfologického členění (Demek a kol., 1987) je začleněno sledované území do hercynského systému, provincie Západní Karpaty a dále takto:

Soustava *VIII Vněkarpatské sníženiny*

Podsoustava *A Západní Vněkarpatské sníženiny*

Celek *3 Hornomoravský úval*

Podcelek *A Prostějovská pahorkatina*

Okrsek *1 Křelovská pahorkatina*

Podcelek *B Středomoravská niva*

*Vněkarpatské sníženiny* obepínají zevně oblouk Karpat ze západu, severu a východu. Jsou obvykle považovány za součásti jednotlivých provincií Karpat, tj. západokarpatské, východokarpatské, případně i jihokarpatské sníženiny.

*Hornomoravský úval* je geomorfologický celek na Moravě v geomorfologické oblasti Západních Vněkarpatských sníženin. Nejvyšším vrcholem je Jelení vrch 345 m n.m.

Úval je tvořen sníženinou, vyplněnou pliocenními sedimenty a kvartérními náplavami řek. Osou úvalu je řeka Morava (v severní části i řeka Oskava), největšími přítoky jsou zde řeky Bečva a Haná.



Úval se táhne od Libiny na severu po Otrokovice na jihu. Toto místo je zároveň i rozhraním mezi dvěma základními geomorfologickými provinciemi na území České republiky: Západními Karpatami a Českou vysočinou.

Dle České geologické služby ([www.geology.cz](http://www.geology.cz)) nejsou na území obce evidována poddolovaná území ani důlní díla.

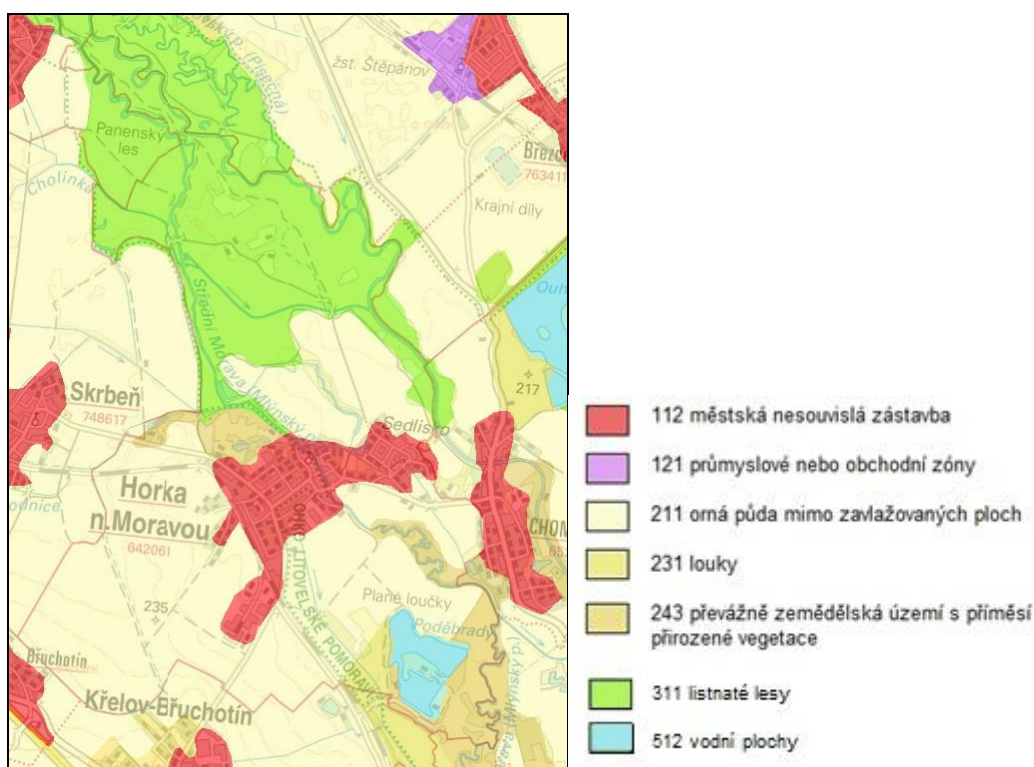
### 3.2.5 Krajinný pokryv, půdní fond

#### Krajinný pokryv

Skladba krajinného pokryvu území Horky nad Moravou je pestrá. Jedná se o mozaiku zemědělských oblastí s ornými půdami, loukami, dále plochy listnatých lesů.

Celková skladba krajinného pokryvu sledovaného území je zřejmá z **Chyba!** **Nenalezen zdroj odkazů..**

**Obr. 3.8: Krajinný pokryv (zdroj: mapy.nature.cz)**

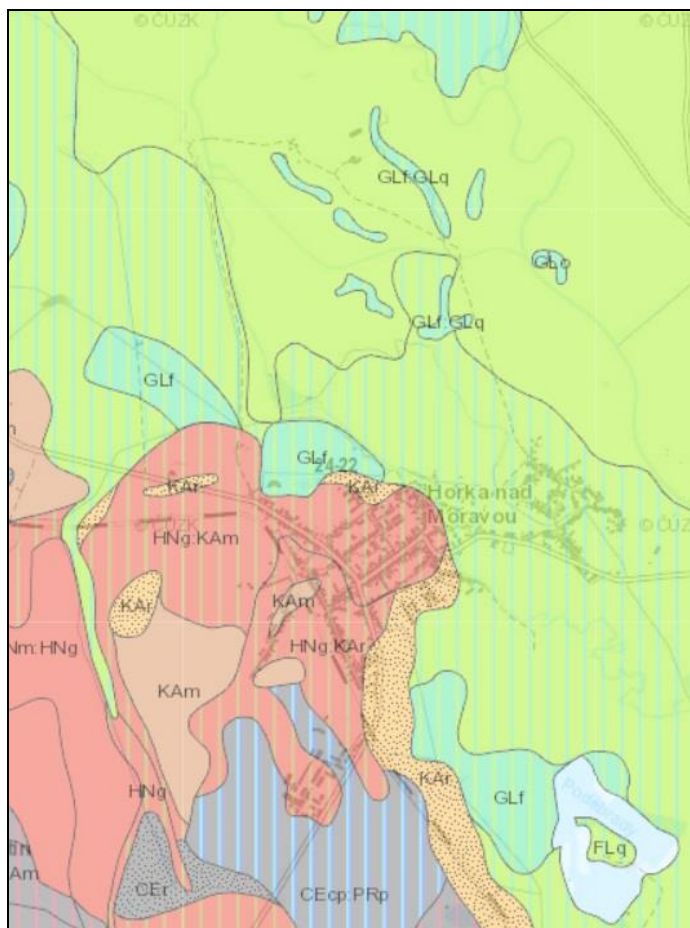


#### Půda

Převahu mají glejové fluvizemě, často na velkých plochách přecházející až do typických glejů. Mimo nivu jsou nejhojnějšími půdami hnědozemě na spraších a na severu jsou typické i pseudoglejové luvizemě na sprašových hlínách. Severně od Olomouce je významná lokalita organozemí (slatin), již od 19. stol. však odvodněných.

Na jihozápadě (v oblasti Křelovské pahorkatiny) dominují černozemě na spraších, přecházející pak do hnědozemí. Na kulmu jsou středně živné vysychavé kambizemě.

**Obr. 3.9: Půdní mapa 1:50 000 (zdroj: mapy.geology.cz)**



- GLf - glej fluvický
- FLq - fluvizem glejová
- FLm - fluvizem modální
- KAm - kambizem modální
- KAr - kambizem arenická
- HNg:KAm - hnědozem oglejená/kambizem modální
- CEcp:PRp - černozem karbonátová pelická/pararendzina pelická
- CEr - černozem arenická

### 3.2.6 Ochrana přírody

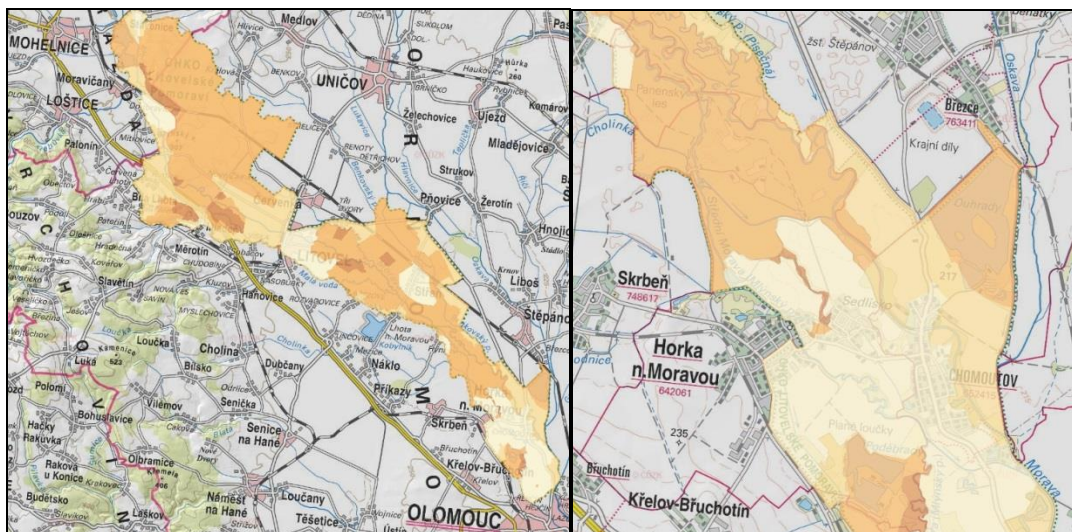
#### 3.2.6.1 CHKO Litovelské Pomoraví

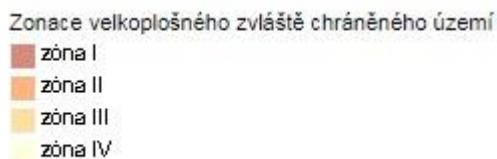
CHKO Litovelské Pomoraví se rozkládá v nivě řeky Moravy mezi Olomoucí a Mohelnicí. Přirozeně meandrující tok řeky Moravy se větví v množství bočních periodických i stálých říčních ramen, kanálů a tůní. Tento fenomén označujeme jako „vnitrozemskou deltu“. Po obou březích je tok Moravy obklopen rozsáhlými zachovalými lužními lesy s vlhkými nivními loukami a mokřady. Díky vyšší vlhkosti dochází v půdě k rychlému rozpadu opadu a intenzivnímu koloběhu látek, což je příčinou bujného růstu vegetace lužního lesa. Ta je tvořena několika typy. V těsné blízkosti řeky je to tzv. měkký luh tvořený vrbinami s příměsí topolu černého (*Populus nigra*), na ně navazují topolojilmové jasaniny. Dále od říčního proudu je to tzv. tvrdý luh tvořený dubem letním (*Quercus robur*), jasanem ztepilým (*Fraxinus excelsior*), habrem obecným (*Carpinus betulus*) a jilmou (*Ulmus sp.*). Pro lužní les je typické střídání jarního a letního bylinného podrostu (tzv. jarní a letní aspekt). Významnou roli mají v Litovelském Pomoraví vodní a mokřadní biotopy, s kterými jsou spjaty mnohé chráněné a vzácné druhy rostlin a živočichů. Území řešené Změnou č. 7 ÚPO Horka nad Moravou neleží v oblasti lužních lesů, týká se z převážné části současně zastavěného území.

V CHKO Litovelské Pomoraví se nachází 28 maloplošných zvláště chráněných území. Litovelské Pomoraví je součástí seznamu mezinárodně významných mokřadů chráněných Ramsarskou úmluvou. V rámci evropského projektu Natura 2000 bylo Litovelské Pomoraví vyhlášeno ptačí oblastí a Evropsky významnou lokalitou.

Území řešené Změnou č. 7 ÚPO Horka nad Moravou se nedotýká žádného z maloplošných chráněných území, leží však v oblasti Natura 2000 – v ptačí oblasti Litovelské Pomoraví.

**Obr. 3.11: CHKO Litovelské Pomoraví (zdroj: mapy.nature.cz)**





### 3.2.6.2 Natura 2000

#### EVL Litovelské Pomoraví

EVL Litovelské Pomoraví (CZ0714073) se rozprostírá na ploše cca 9458,6 ha. Jedná se o krajinářsky i biotopově pestré území, pokrývající zejména aluvium řeky Moravy. Základními biotopy jsou zde lužní lesy, nivní louky, mokřady, vodní toky a také orná půda. Na přírodě blízká stanoviště je vázána řada vzácných a ohrožených druhů živočichů i rostlin. Předmět ochrany EVL Litovelské Pomoraví tvoří celkem 6 typů stanovišť a 8 druhů živočichů (viz Tab. 3.2 a 3.3).

**Tab. 3.2: Stanoviště, jež jsou předmětem ochrany EVL Litovelské Pomoraví**

Kód	Stanoviště	Rozloha (ha)
6410	Bezkolencové louky na vápnitých, rašelinných nebo hlinito-jílovitých půdách ( <i>Molinion caeruleae</i> )	25,2
6510	Extenzivní sečené louky nížin až podhůří ( <i>Arrhenatherion</i> , <i>Brachypodio-Centaureion nemoralis</i> )	43,8
8310	Jeskyně nepřístupné veřejnosti	0,01
9170	Dubohabřiny asociace <i>Galio-Carpinetum</i>	1930,5
91E0*	Směšené jasanovo-olšové lužní lesy temperátní a boreální Evropy ( <i>Alno-Padion</i> , <i>Alnion incanae</i> , <i>Salicion albae</i> )	101,5
91F0	Směšené lužní lesy s dubem letním ( <i>Quercus robur</i> ), jilmem vazem ( <i>Ulmus laevis</i> ), j. habrolistým ( <i>U. minor</i> ), jasanem ztepilým ( <i>Fraxinus excelsior</i> ) nebo j. úzkolistým ( <i>F. angustifolia</i> ) podél velkých řek atlantské a středoevropské provincie ( <i>Ulmenion minoris</i> )	2217,2

(symbol \* označuje prioritní typy přírodních stanovišť)

**Tab. 3.3: Druhy, jež jsou předmětem ochrany EVL Litovelské Pomoraví**

Taxon. skupina	Český název	Latinský název
měkkýši	svinutec tenký	<i>Anisus vorticulus</i>
motýli	ohniváček černočárný	<i>Lycaena dispar</i>
	modrásek bahenní	<i>Maculinea nausithous</i>
obojživelníci	kuňka ohnivá	<i>Bombina bombina</i>
	čolek velký	<i>Triturus cristatus</i>
savci	netopýr černý	<i>Barbastella barbastellus</i>
	vydra říční	<i>Lutra lutra</i>
	bobr evropský	<i>Castor fiber</i>

#### Ptačí oblast Litovelské Pomoraví

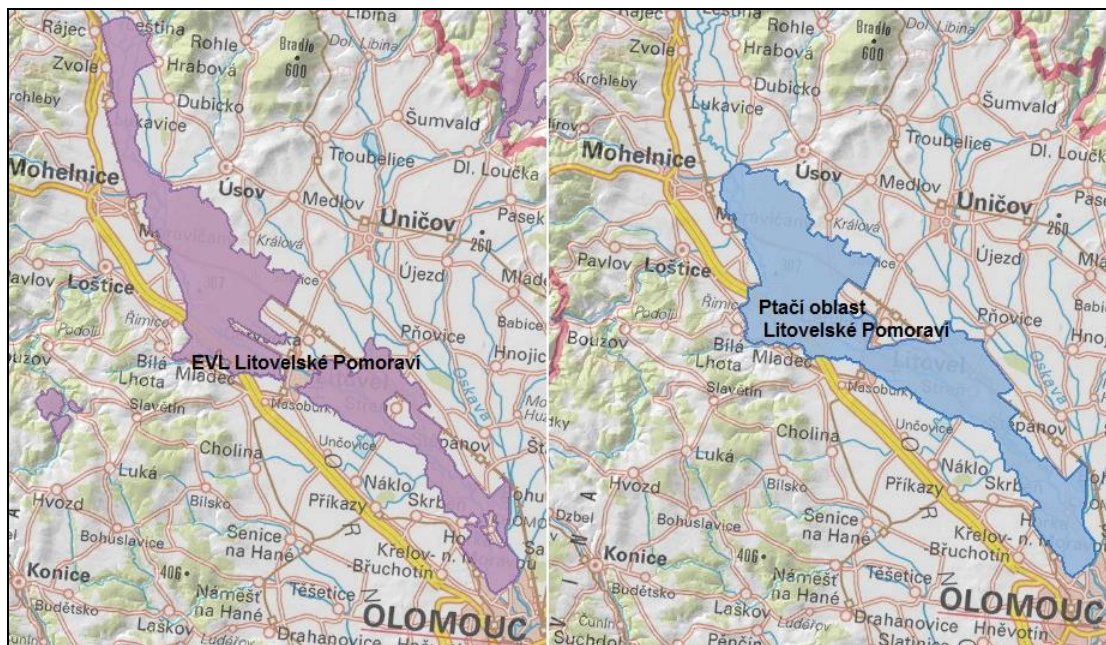


Do území obce Horka nad Moravou zasahuje PO Litovelské Pomoraví (viz Obr. 3.12). PO Litovelské Pomoraví (CZ0711018) byla vyhlášena na ploše cca 9318,7 ha. Hranice PO se většinou překrývají s hranicí stejnojmenné CHKO. Území PO tvoří 3 až 8 km široký a 27 km dlouhý pruh nivy přirozeně meandrující řeky Moravy. Rozkládá se mezi obcemi Mohelnice, Mladeč, Horka nad Moravou, Olomouc a Červenka. Předměty ochrany PO Litovelské Pomoraví tvoří tři druhy ptáků – ledňáček říční (*Alcedo atthis*), lejsek bělokrký – (*Ficedula albicollis*) a strakapoud prostřední (*Dendrocopos medius*).

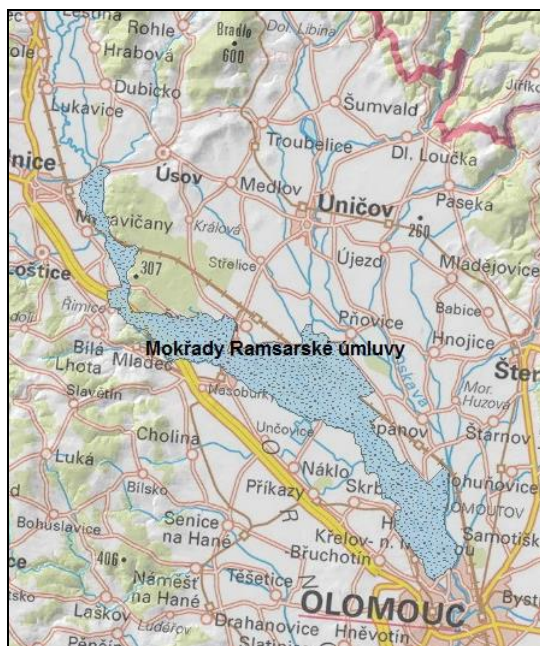
### 3.2.6.3 Mokřady Ramsarské úmluvy Litovelské Pomoraví

Ramsarská úmluva pojednává o ochraně mokřadů, majících mezinárodní význam především jako biotopy vodního ptactva. Úmluva vytváří rámec pro celosvětovou ochranu a rozumné užívání všech typů mokřadů. Každá smluvní strana Ramsarské úmluvy je povinna zařadit alespoň jeden ze svých mokřadů na „Seznam mokřadů mezinárodního významu“ (tzv. List of Wetlands of International Importance) a zajistit adekvátní ochranu a rozumné užívání mokřadů na svém území. Ramsarská úmluva definuje *mokřad* jako: „území bažin, slatin, rašeliníšť i území pokrytá vodou, přirozeně i uměle vytvořená, trvalá či dočasná, s vodou stojatou či tekoucí, sladkou, brakickou či slanou, včetně území s mořskou vodou, jejíž hloubka při odlivu nepřesahuje šest metrů“. V zájmovém území se jedná o oblast RS5 Litovelské Pomoraví, která zasahuje i do území řešeného Změnou č. 7 ÚPO Horka nad Moravou.

Obr. 3.10: Natura 2000 (zdroj: mapy.nature.cz)

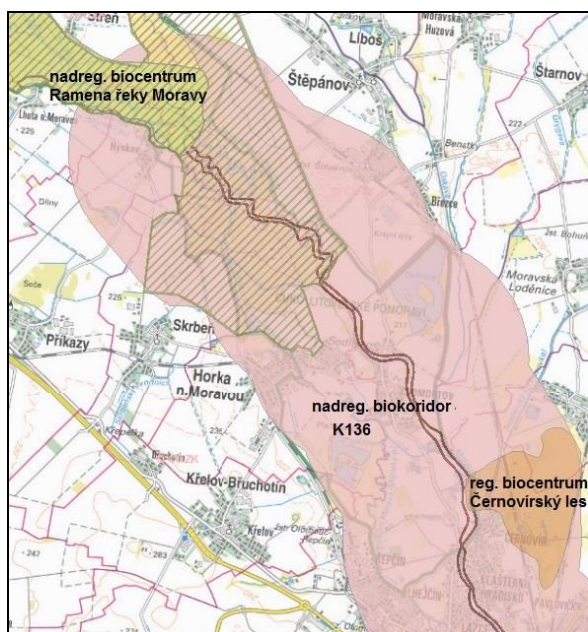


**Obr. 3.11: Mokřady Ramsarské úmluvy (zdroj: mapy.nature.cz)**



### 3.2.6.4 ÚSES – územní systém ekologické stability

**Obr. 3.14: Regionální a nadregionální ÚSES (zdroj: mapy.nature.cz)**





Územní systém ekologické stability je podle § 3 písmene a) zákona č. 114/1992 Sb. o ochraně přírody a krajiny vzájemně propojený soubor přirozených i pozměněných, avšak přírodě blízkých ekosystémů, které udržují přírodní rovnováhu. Hlavním smyslem ÚSES je posílit ekologickou stabilitu krajiny zachováním nebo obnovením stabilních ekosystémů a jejich vzájemných vazeb.

Územní systém ekologické stability je celistvá síť, tvořená biocentry a biokoridory, které se podle významu, kvality a plochy rozlišují na nadregionální, regionální a lokální. Schematické znázornění vyšších skladebných částí ÚSES je předmětem Obr. 3.14.

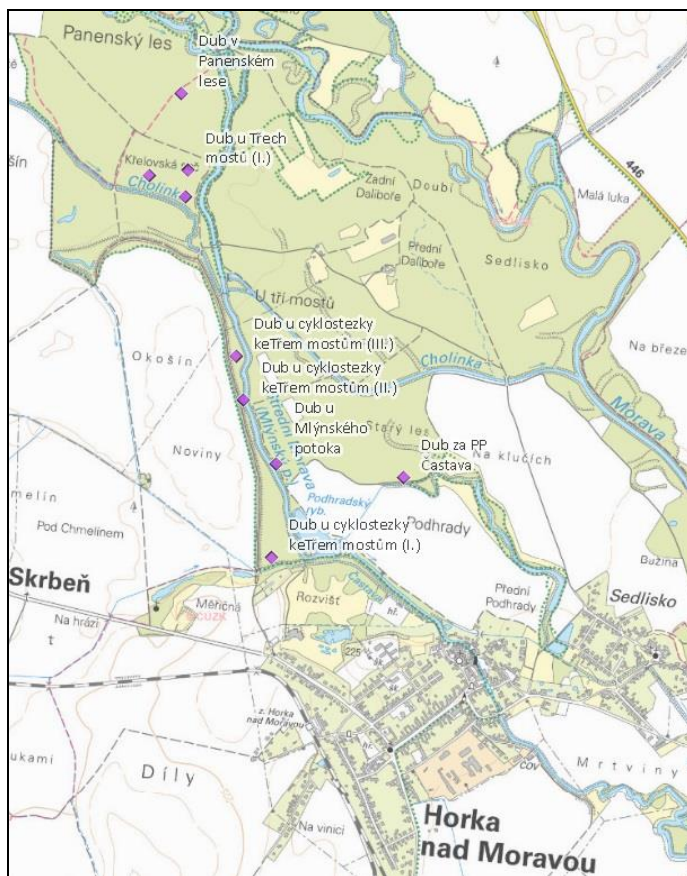
### 3.2.6.5 Významné krajinné prvky

V řešeném území jsou významné krajinné prvky (VKP) jmenovitě uvedené ustanovením § 3 písmeno b) zákona č. 114/1992 Sb., o ochraně přírody a krajiny, ve znění pozdějších předpisů. Jedná se o veškeré lesy, vodní toky, rybníky, jezera a údolní nivy.

### 3.2.6.6 Památné stromy

Památné stromy a jejich ochranná pásma jsou definovány v § 46 zákona č. 114/1992 Sb. o ochraně přírody a krajiny, ve znění pozdějších právních předpisů.

**Obr. 3.15: Památné stromy na území Horky nad Moravou** (zdroj: mapy.nature.cz)



V k.ú. Horka nad Moravou jsou registrovány níže uvedené památné stromy (viz **Chyba! Nenalezen zdroj odkazů.**). Žádný z nich není situován v území řešeném Změnou č. 7 ÚPO Horka nad Moravou.

*Dub v Panenském lese*

*Dub u Třech mostů (3ks)*

*Dub u cyklostezky ke Třem mostům (3ks)*

*Dub u Mlýnského potoka*

*Dub za PP Častava.*

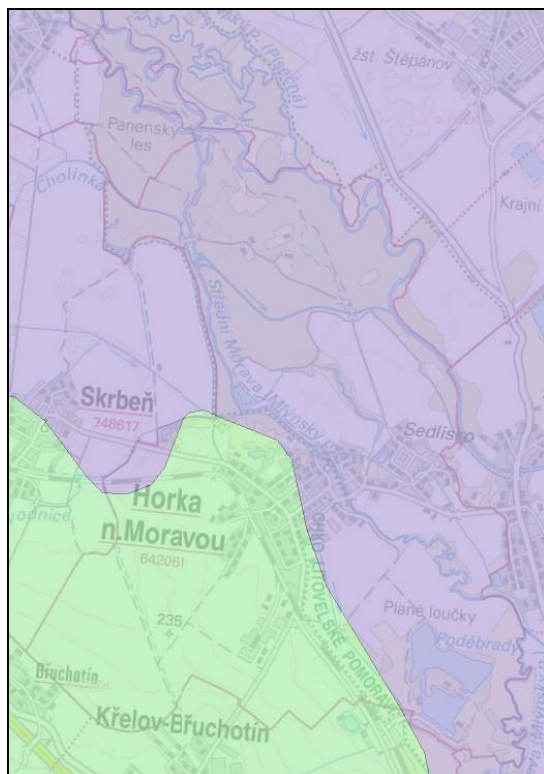
### 3.2.7 Flóra, fauna

#### Flóra

Podle regionálně fytogeografického členění ČR patří celé území obce Horka nad Moravou do fytogeografického obvodu Panonské termofytikum.

Rostlinný pokryv, který je pro tuto oblast přirozený a který by se zde vytvořil za předpokladu vyloučení jakékoliv další činnosti člověka, reprezentuje Mapa potenciální přirozené vegetace. Dle této mapy je oblast rozdělena na území, jež by pokrývala jilmová doubrava (*Quercus-ulmetum*) – v obrázku fialově, a černýšová dubohabřina (*Melampyrum nemorosi-Carpinetum*) – v obrázku zeleně.

**Obr. 3.12** Mapa potenciální přirozené vegetace (zdroj: mapy.nature.cz)



Podle Biogeografického členění České republiky (M. Culek, 1996) se východní část zájmového území nachází v Litovelském bioregionu 1.12, západní část se nachází

v Prostějovském bioregionu 1.11. Oba leží v hercynské podprovincii, která je součástí biogeografické provincie středoevropských listnatých lesů.

*Prostějovský bioregion* se nachází ve střední části střední Moravy v Hornomoravském úvalu, zabírá geomorfologický celek Vyškovská brána a podcelek Prostějovská pahorkatina. Je výrazně protažen ve směru S–J a má plochu 691 km<sup>2</sup>. Typickou část bioregionu tvoří sprašová pahorkatina na dně úvalu; potenciálně převažují dubohabrové háje s malými ostrovy teplomilných doubrav. Vyskytuje se téměř výhradně 2. bukovo-dubový vegetační stupeň. Bioregion je specifický přechodným charakterem, daným polohou na hranicích hercynské, panonské a západokarpatské podprovincie. Tento ráz je setřen dlouhodobým prakticky úplným odlesněním (starosídlní oblast), dnešní biota je silně ochuzená a chybí jí většina význačnějších diferenciálních prvků.

V současnosti zcela dominuje orná půda, zachovány jsou fragmenty vlhkých luk a travnatých lad; lesy až na drobné akátiny, jehličnaté a topolové lesíky chybějí.

*Litovelský bioregion* se nachází na severu střední Moravy, zabírá severní část Hornomoravského úvalu, Mohelnickou brázdou a okraj Hanušovické vrchoviny. Bioregion je protažen výrazně ve směru SZ–JV a má plochu 641 km<sup>2</sup>.

Typická část bioregionu je tvořena rozšířenou nivou Moravy, kde dochází k větvení řeky, a dalšími kvartérními sedimenty na dně úvalu. Dominuje 3. dubovo-bukový vegetační stupeň. Bioregion se vyznačuje především bohatou azonální biotou rozsáhlého komplexu lužních lesů s neregulovanými toky. V lesích se objevují horské prvky splavené ze sudetských pohoří i východní migranti, zvláště u fauny. Na oglejených sedimentech mimo nivu převažují hygrofílní typy dubohabřin. Nereprezentativní jsou okraje bioregionu a výchozy kulmu s typickými dubohabřinami.

V nivách se dnes kromě lesů vyskytují četné fragmenty luk, výše položené části bioregionu jsou zorněny a jejich biota je velmi ochuzená.

Dle fyto geografického členění spadá oblast k fyto geografickému okresu 21b Hornomoravský úval. Převládá zde 2. vegetační stupeň – biochory 2BE Erované plošiny na spraších a 2RE Plošiny na spraších a 3. vegetační stupeň 3Lh Široké hlinité nivy.

### **Fauna**

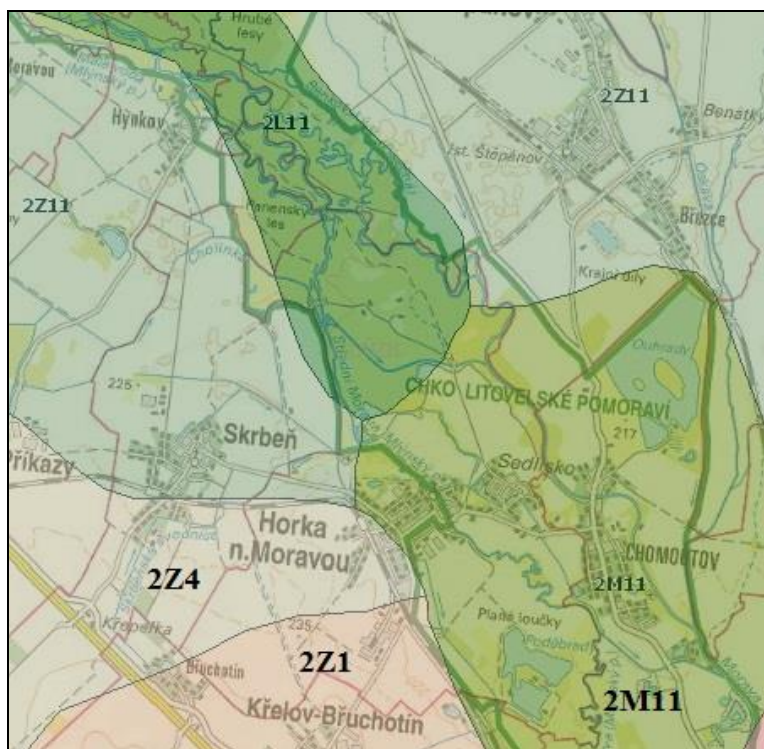
V Litovelském bioregionu (dle Culka, 1996) převažuje kulturní step s běžnou faunou, s východními vlivy (ježek východní, myšice malooká, strakapoud jižní). Na xerothermních stanovištích je patrný přesah karpatského elementu (kobylka *Polysarcus denticauda*). V CHKO Litovelské Pomoraví je přítomen významný zbytek luhů, s neregulovaným tokem Moravy a odpovídající faunou (pisík obecný, břehule říční, moudivláček lužní, dvojzubka lužní, vzácní korýši záplavových tůní). Z ohrožených druhů se zde vyskytuje i šidélko přilbovité. Morava se vyznačuje se v tomto území velkým bohatstvím druhů ryb a dalších vodních živočichů. Počátkem 90. let sem byl reintrodukovan bobr evropský.

### 3.2.8 Typologie krajiny

Typologie české krajiny z hlediska jejích přírodních, socioekonomických a kulturně historických vlastností je hodnocena s použitím třech rámcových krajinných typologických řad (Rámcové krajinné typy, Löw a kol., 2006):

- I. rámcové typy sídelních krajín
- II. rámcové typy využití krajín
- III. rámcové typy georeliéfu krajín

**Obr. 3.13 Rozdělení krajiny podle typu georeliéfu (zdroj: geoportal.gov.cz)**



I. - Celá oblast se nachází ve staré sídelní krajině Pannonica (č.2 v kódu území), což je typ sídelní krajiny, který je v ČR zastoupen cca na 9,12 % území.

II. - Dle způsobu využití ji řadíme mezi zemědělské krajiny (ozn. písm. Z v kódu), a částečně lesních krajín (ozn. L v kódu) – tyto dva typy společně pokrývají 41% území ČR.

III. - podle reliéfu patří většina území mezi krajiny širokých říčních niv (č.11 v kódu, 2,96% plochy území ČR - patří tedy mezi výjimečné typy reliéfu.

Krajiny širokých říčních niv se nacházejí v nížinách a úvalech podél větších vodních toků a dosahují šířky od 1 do 6 km. Nivy tvoří rovinné povrchy, které jsou v detailu členěny až 3 m hlubokými starými koryty, břehovými valy a dalšími vyvýšeninami.

V přirozeném stavu se jedná o velmi dynamický typ krajiny, s častými změnami koryta toku, povodněmi, maximální produkcí biomasy a zvláštními typy lesů. Na rozdíl od jiných našich krajín měly množství tůní.

Dále se na území vyskytují krajiny plošin a plochých pahorkatin (světle růžová barva v obrázku, č. 1 v kódu). Tento typ krajiny pokrývá 11,57% území České republiky a patří tak mezi běžné typy krajín. A dále krajiny rovin (běžová barva v obrázku, č. 4 v kódu). Tento typ krajiny pokrývá 5,1% území České republiky a patří mezi výjimečné typy krajín.

### 3.2.9 Archeologická naleziště, historické památky

Dle Ústředního seznamu kulturních památek ČR Národního památkového ústavu (<http://monumnet.npu.cz>) se v obci nacházejí níže uvedené kulturní památky – viz Tab. 3.4.

**Tab. 3.4: Nemovitě kulturní památky na území Horky nad Moravou**

Číslo ÚSKP	Název	Umístění
20675/8-2640	kostel sv. Mikuláše	ve středu obce
21601/8-1817	Venkovská usedlost č.p.40, z toho jen výměnek bez č.p.	Petra Bezruče

Tabulka č. 3.5 shrnuje území s archeologickými nálezy v rámci obce, přičemž UAN I jsou území s pozitivně prokázaným a dále bezpečně předpokládaným výskytem archeologických nálezů, jako UAN II je považováno území, na němž dosud nebyl pozitivně prokázán výskyt archeologických nálezů, ale určité indicie mu nasvědčují nebo byl prokázán zatím jen nespolehlivě; pravděpodobnost výskytu archeologických nálezů 51-100% (např. svědectví písemných pramenů, výsledky geofyzikálního průzkumu, letecké prospekce apod.). V území obce se nenachází žádná významná archeologická lokalita

**Tab. 3.5: Území s archeologickými nálezy na území Horky nad Moravou**

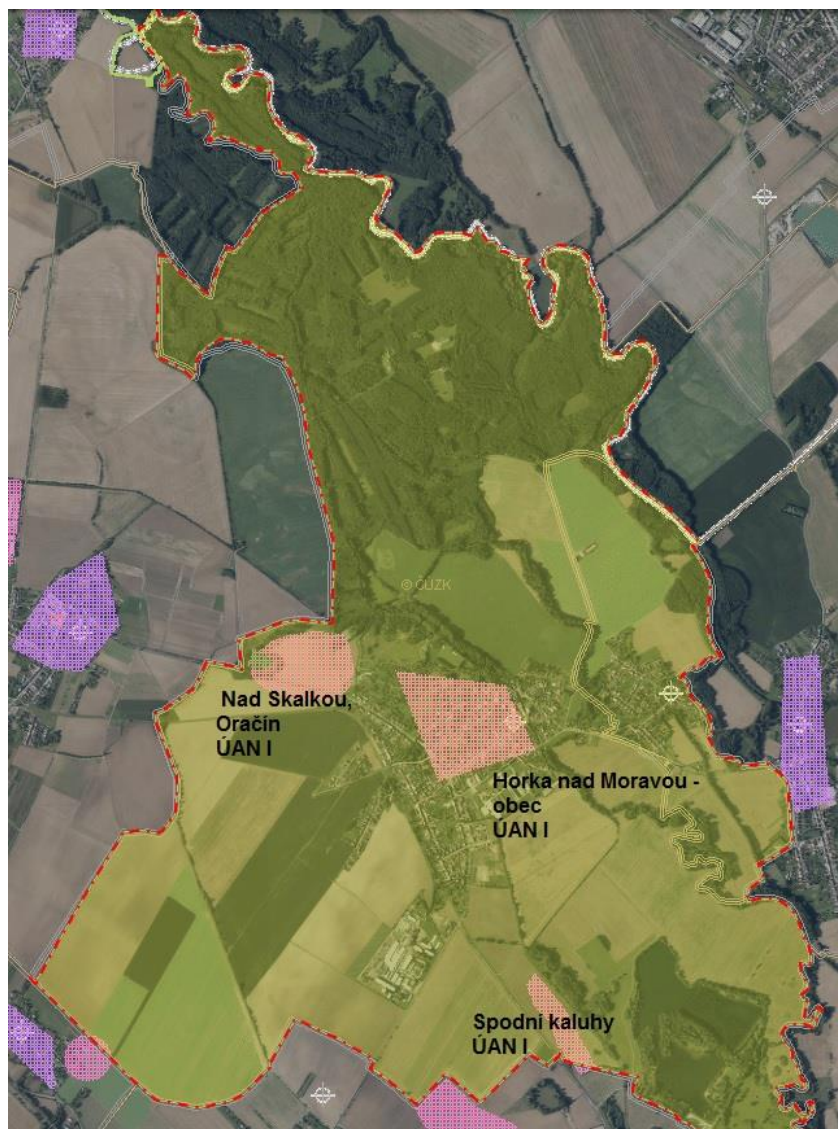
Poř.č.SAS	Název UAN	Kategorie UAN	Katastr, okres
24-22-08/2	Horka nad Moravou - Nad Skalkou, Oračín	I	Skrbeň, Olomouc
			Horka nad Moravou, Olomouc
24-22-14/2	Horka nad Moravou - obec	I	Horka nad Moravou, Olomouc
24-22-14/5	Horka nad Moravou - Spodní kaluhy	I	Horka nad Moravou, Olomouc

Kromě jmenovaných lokalit náleží zbylé území obce do kategorie UAN III, tedy do území, na němž dosud nebyl rozpoznán a pozitivně prokázán výskyt archeologických nálezů a prozatím tomu nenasvědčují žádné indicie, ale předmětné území mohlo být osídleno či jinak využito člověkem, a proto existuje pravděpodobnost výskytu nálezů. Za území s archeologickými nálezy lze přitom považovat prostor, kde již byly jakékoliv archeologické nálezy movité či nemovité povahy identifikovány a rovněž tak prostor, kde je možné



vzhledem k dosavadnímu historickému vývoji tyto nálezy s vysokou pravděpodobností očekávat.

**Obr. 3.14: ÚAN v okolí Horky nad Moravou (zdroj: geoportal.npu.cz)**



Legenda:

-  ÚAN I
-  ÚAN II



### **3.2.10 Vývoj složek ŽP bez realizace územně plánovací dokumentace ve vztahu k posuzovaným záměrům**

#### **Klimatologická charakteristika**

Bez uplatnění Změny č. 7 Územního plánu obce Horka nad Moravou není předpokládána změna klimatologických charakteristik.

#### **Kvalita ovzduší**

Bez uplatnění Změny č. 7 Územního plánu obce Horka nad Moravou není předpokládána změna kvality ovzduší.

#### **Voda**

Bez uplatnění Změny č. 7 Územního plánu obce Horka nad Moravou není předpokládána změna v kvalitě, nebo kvantitě povrchové a podzemní vody, ani změna odtokových poměrů.

#### **Geologie, geomorfologie**

Bez uplatnění Změny č. 7 Územního plánu obce Horka nad Moravou není předpokládána změna geomorfologie terénu.

#### **Krajinný pokryv, půdní fond**

Bez uplatnění Změny č. 7 Územního plánu obce Horka nad Moravou by nebyly vymezeny nové zastavitelné plochy na stávajícím ZPF.

#### **ÚSES**

Bez uplatnění Změny č. 7 Územního plánu obce Horka nad Moravou nedojde ke změně ve vymezení a funkčnosti skladebných částí ÚSES.

#### **CHKO, Natura 2000, Ramsarské mokřady, VKP**

Bez uplatnění Změny č. 7 Územního plánu obce Horka nad Moravou by nedošlo v chráněných územích, předmětech ochrany Natura 2000 a VKP ke změně. Jejich ochrana je zabezpečena podle zvláštních právních předpisů.

#### **Flóra, fauna**

Bez uplatnění Změny č. 7 Územního plánu obce Horka nad Moravou by nedošlo ke změně.

#### **Typologie krajiny a krajinný ráz**

Bez uplatnění Změny č. 7 Územního plánu obce Horka nad Moravou by nedošlo ke změně.

### **Archeologická naleziště, historické památky**

Bez uplatnění Změny č. 7 Územního plánu obce Horka nad Moravou by nedošlo ke změně. Ochrana kulturního dědictví je zabezpečena podle zvláštních právních předpisů.

#### **4. CHARAKTERISTIKY ŽIVOTNÍHO PROSTŘEDÍ, KTERÉ BY MOHLY BÝT REALIZACÍ ZÁMĚRŮ ÚP VÝZNAMNĚ OVLIVNĚNY**

Změna č. 7 Územního plánu obce Horka nad Moravou vymezuje následující zastavitelné plochy:

- Plocha VD-z7-1 – Návrh plochy výroby a skladování - drobná a řemeslná výroba přestavbou větší části stávající plochy výroby zemědělské.
- Plocha Zv-z7-2 – Návrh plochy sídelní zeleně přestavbou menší části stávající plochy výroby zemědělské.
- Plocha Zv-z7-3 – Návrh nové plochy sídelní zeleně.

Podle závěrů zjišťovacího řízení, které provedl Krajský úřad Olomouckého kraje, a stanoviska Agentury ochrany přírody a krajiny ČR, Správy CHKO Litovelské Pomoraví, byl vyloučen významný vliv Změny č. 7 Územního plánu obce Horka nad Moravou na evropsky významné lokality a ptačí oblasti, naopak ale Krajský úřad Olomouckého kraje shledal nezbytnost komplexního posouzení vlivů územního plánu na životní prostředí, neboť Změnou č. 7 územního plánu obce Horka nad Moravou je řešen požadavek, který svým rozsahem a charakterem zakládá rámec pro realizaci záměru uvedeného v příloze č. 1 k zákonu o posuzování vlivů na životní prostředí (bod 10.6 kategorie II). Provádění koncepce může mít významné environmentální vlivy dle kritérií uvedených v příloze č. 8 zákona o posuzování vlivů na životní prostředí.

Budoucí záměry v rozvojových lokalitách územního plánu přinesou nebo mohou přinést následující změny v oblasti životního prostředí:

- zábor půdy, změnu zemědělského půdního fondu,
- změnu dopravní zátěže území,
- změnu emisní a hlukové zátěže území,
- zvýšení produkce odpadů a zvýšení rizika kontaminace životního prostředí,
- vliv na podzemní a povrchové vody,
- změnu odtokových poměrů ze zastavěných ploch,
- vliv na horninové prostředí,
- změnu vegetace, vliv na faunu,
- změnu vzhledu krajiny.

##### **4.1 Změna zemědělského půdního fondu a PUPFL**

Návrh Změny č. 7 Územního plánu obce Horka nad Moravou předpokládá zábor zemědělských půd. Při zpracování územního plánu musí být ve smyslu ustanovení § 5 odst. 1 zák. č. 334/1992 Sb. zajištěna ochrana zemědělského půdního fondu (ZPF). Podle ust. § 4

vyhlášky MŽP ČR č.13/1994 Sb. jsou zpracovatelé územně plánovací dokumentace povinni vyhodnotit předpokládané důsledky navrhovaného řešení rozvoje sídla na zemědělský půdní fond. Vyhodnocení požadavků na zábor ZPF dle vyhlášky 13/1994 Sb. je součástí Odůvodnění návrhu změny územního plánu obce.

Přehled požadavků na zábor ZPF ve vztahu k funkčnímu využití území je uveden v Tab. 4.1. Změna č. 7 Územního plánu obce Horka nad Moravou navrhuje změny funkčního využití území na celkové ploše 6,3676 ha, z toho je zábor zemědělské půdy představován výměrou 1,5766 ha, zbývající část tvoří plocha přestavby.

**Tab. 4.1: Změna zemědělského půdního fondu [ha]**

Kód funkce	Využití	Zábor ZPF [ha]
<b>Zastavitelné plochy</b>		
VD-7z-1	Výroba a skladování drobná a řemeslná výroba	0,3738
Zv-7z-2	Zeleň sídelní	0,1593
Zv-7z-3	Zeleň sídelní	1,0435
	<b>CELKEM</b>	<b>1,5766</b>

Zábory půdy v rámci změny územního plánu jsou vyžadovány zčásti v rámci zastavěného území – 0,5331 ha v plochách VD-7z-1 a Zv-7z-2, plocha pro příjezdovou komunikaci s doprovodnou zelení je vedena mimo zastavěné území na ploše o rozloze 1,0435 ha.

#### **4.1.1 BPEJ a třídy ochrany ZPF**

Základní mapovací a oceňovací jednotkou pro zemědělské půdy je bonitovaná půdně ekologická jednotka (dále BPEJ), kterou je pětímístný číselný kód vyjadřující hlavní půdní a klimatické podmínky, které mají vliv na produkční schopnost zemědělské půdy a její ekonomické ohodnocení. Právním předpisem, kterým se stanovuje charakteristika bonitovaných půdně ekologických jednotek a postup pro jejich vedení a aktualizaci, je Vyhláška Ministerstva zemědělství č. 327/1998 Sb. v platném znění (vyhláška 546/2002 Sb.).

První číslice BPEJ označuje klimatický region. Klimatické regiony jsou označeny kódy 0 – 9, byly vyčleněny na základě podkladů Českého hydrometeorologického ústavu v Praze výhradně pro účely bonitace zemědělského půdního fondu (ZPF) a zahrnují území s přibližně shodnými klimatickými podmínkami pro růst a vývoj zemědělských plodin. Obec Horka nad Moravou leží převážně v klimatickém regionu 3, který je teplý, mírně vlhký, s průměrnou roční teplotou (7) 8° – 9°C. Pravděpodobný úhrn srážek je 550 – 650 (700) mm/rok, pravděpodobnost suchých vegetačních období 10 – 20%.

Hlavní půdní jednotka, kterou určuje druhá a třetí číslice kódu BPEJ, je účelové seskupení půdních forem, příbuzných ekologickými vlastnostmi, které jsou charakterizovány morfogenetickým půdním typem, subtypem, půdotvorným substrátem, zrnitostí a u některých hlavních půdních jednotek výraznou svažitostí, hloubkou půdního profilu, skeletovitostí a stupněm hydromorfismu. Plochy předpokládaných záborů zemědělských pozemků, navrhovaných Změnou č. 7 Územního plánu obce Horka nad Moravou jsou lokalizovány na HPJ 58 (kód BPEJ 35800):

**58** Fluvizemě glejové na nivních uloženinách, popřípadě s podloží teras, středně těžké nebo středně těžké lehčí, pouze slabě skeletovité, hladina vody níže 1 m, vláhové poměry po odvodnění příznivé.

### **Třídy ochrany ZPF**

Podle Metodického pokynu MŽP ČR č.j.: OOLP/1067/96 z října 1996 jsou pozemky dle charakteristiky dané kódem BPEJ zařazeny do tříd ochrany ZPF:

Do I. třídy ochrany jsou zařazeny bonitně nejcenější půdy v jednotlivých klimatických regionech, které je možno odejmout ze ZPF pouze výjimečně, a to převážně na záměry související s obnovou ekologické stability krajiny, případně pro liniové stavby zásadního významu. Do II. třídy ochrany jsou situovány zemědělské půdy, které mají v rámci jednotlivých klimatických regionů nadprůměrnou produkční schopnost. Ve vztahu k ochraně ZPF jde o půdy vysoce chráněné, jen podmíněně odnímatelné a s ohledem na územní plánování také jen podmíněně zastavitelné.

Do III. třídy ochrany jsou sloučeny půdy v jednotlivých klimatických regionech s průměrnou produkční schopností a středním stupněm ochrany, které je možno využít pro případnou výstavbu. Do IV. třídy ochrany jsou zařazeny půdy s převážně podprůměrnou produkční schopností v rámci jednotlivých klimatických regionů, s jen omezenou ochranou, využitelné i pro výstavbu. Do V. třídy ochrany jsou zařazeny zejména půdy s velmi nízkou produkční schopností. Většinou jde o půdy pro zemědělské účely postradatelné. U těchto půd lze předpokládat efektivnější nezemědělské využití. Jde většinou o půdy s nižším stupněm ochrany s výjimkou vymezených ochranných pásem a chráněných území a dalších zájmů ochrany životního prostředí.

U tříd I a II je odejmutí ze ZPF problematické a podmíněné, u tříd III a IV je možné využití pro výstavbu, a pozemky zařazené do třídy V jsou k zástavbě doporučené. Zákon č. 334/1992 Sb., o ochraně zemědělského půdního fondu, ve znění pozdějších předpisů s účinností od 01.04.2015 stanoví v § 4, odst. 3, že zemědělskou půdu I. a II. třídy ochrany lze odejmout pouze v případech, kdy jiný veřejný zájem výrazně převažuje nad veřejným zájmem ochrany zemědělského půdního fondu. Odstavec 4 § 4 pak stanoví, že odstavec 3 se nepoužije při posuzování těch ploch, které jsou obsaženy v platné územně plánovací dokumentaci, pokud při nové územně plánovací činnosti nemá dojít ke změně jejich určení.

V řešeném území převládají úrodné bonitní půdy a tato skutečnost se odráží i v požadovaných záborech, které se týkají výhradně půd v II. třídě ochrany ZPF. Lokalizace areálu přestavby však jinou možnost prakticky vylučuje.

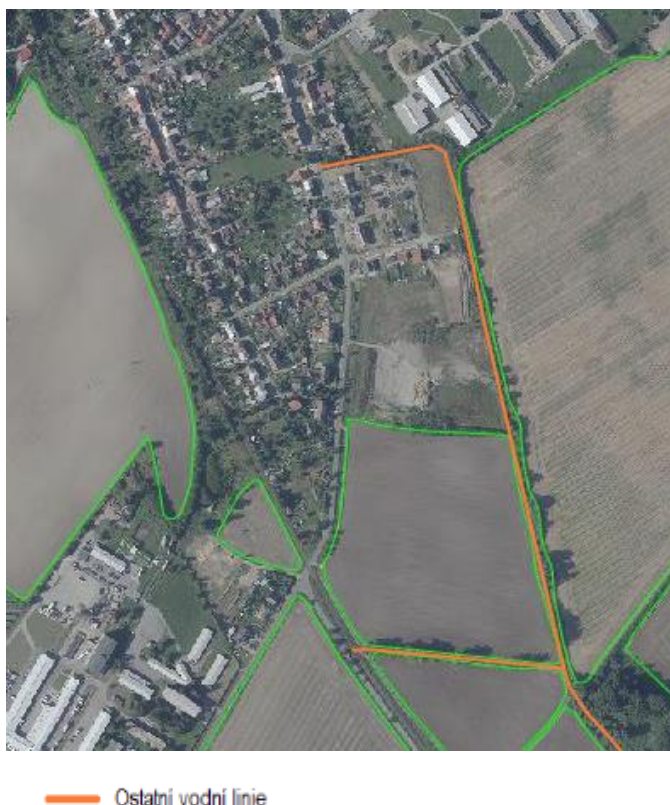
#### 4.1.2 Investice do půdy, cestní síť, pozemkové úpravy, ÚSES

Návrh Změny č. 7 Územního plánu obce Horka nad Moravou řeší přestavbu bývalého zemědělského areálu na plochu výroby a skladování pro drobnou a řemeslnou výrobu. Po realizaci této změny nezůstane obci, ležící v tradiční zemědělské oblasti, areál určený pro zemědělství, neboť v podmínkách využití plochy VD nejsou objekty zemědělské výroby zahrnuty. Územní plán obce však obsahuje zastavitelnou plochu zemědělské výroby ZV1.

Komplexní pozemkové úpravy v řešeném území nebyly prováděny a ani nejsou plánovány (<https://eagri.cz/public/app/eagriapp/PU/Prehled/>). Plochy územního systému ekologické stability (ÚSES) nejsou v řešeném území s navrhovanými zastavitelnými plochami v konfliktu.

Velká část pozemků k.ú. Horka nad Moravou je odvodněna, avšak návrhové zastavitelné plochy, vymezené změnou územního plánu, nejsou ve střetu s meliorovanými pozemky. Plocha Zv-z7-3 kopíruje bezejmenný vodní tok, kterým je hlavní odvodňovací zařízení (viz Obr. 4.1), identifikátor vodního toku 10205776. Toto zařízení bude zahrnuto v ploše sídelní zeleně.

**Obr. 4.1: HOZ v řešeném území** ([www.eagri.cz](http://www.eagri.cz))



#### **4.1.3 Zábor PUPFL**

Ochrana lesů a zásady nakládání s pozemky určenými k plnění funkce lesa jsou dány zákonem 289/1995 Sb. ve znění pozdějších předpisů. Pozemky určené k plnění funkce lesa nejsou řešením Změny č. 7 Územního plánu obce Horka nad Moravou dotčené.

#### **4.2 Změna dopravní zátěže území**

Základní osy silniční dopravy na území obce Horka nad Moravou představují silnice III/4465 a III/4466, doplněné místními komunikacemi. Dopravní zátěž je na těchto silnicích nízká, není předmětem celostátního sčítání, které provádí v pětiletých intervalech ŘSD. Dá se předpokládat, že zátěž nepřekročí souhrnný počet 500 vozidel/24 hod. Síť silnic 3. třídy a místních komunikací se návrhem změny územního plánu nemění.

Návrh územního plánu vymezuje trasu pro obslužnou komunikaci budoucího areálu výroby, a to v ploše Zv-z7-3. Budoucí zátěž na této komunikaci není známa, vzhledem k předpokládanému využití areálu se počítá i s určitým zatížením nákladní dopravou (viz Odůvodnění Změny č. 7 Územního plánu obce Horka nad Moravou). Protože budoucí komunikace ústí na silnici III/4465 při výjezdu z obce, nezakládá změna předpoklad významnějšího navýšení dopravy projíždějící obcí.

#### **4.3 Změna imisí a hlukové zátěže území**

##### **4.3.1 Ovzduší**

Rozbor emisní a imisní situace v území je obsahem kapitoly 3.2.2. V území obce Horka nad Moravou je situován významný zdroj emisí, jehož využití se návrhem koncepce nemění. Stávající zatížení silnic 3. třídy č. III/4465 a III/4466 a místních komunikací, které tvoří základní komunikační osu osídlení v k. ú. Horka nad Moravou, nezakládá předpoklad překračování imisních limitů.

Návrh Změny č. 7 Územního plánu obce Horka nad Moravou stanovuje specifickou podmínku výstavby v ploše výroby a skladování VD-z7-1, a to že chráněném venkovním prostoru stávajících staveb pro bydlení budou v projektové dokumentaci v následných stupních pro řízení dle stavebního zákona splněny hygienické limity hluku v denní a noční době (vyplývající z činností VD-z7-1). Rovněž zohledňuje sousedství ploch pro bydlení, které odděluje od navrhovaného výrobního areálu plochami sídelní zeleně pro odclonění od obytné zástavby z vizuálních a hygienických důvodů. Pro vyvedení obslužné dopravy návrh Změny č. 7 Územního plánu obce Horka nad Moravou vymezuje plochu Zv-z7-3 s funkcí sídelní zeleně a v ní umožňuje výstavbu obslužné komunikace. Tato plocha je vedena mimo současně zastavěné území, avšak v přímém sousedství zastavitelných ploch Bv, určených pro bydlení.

Přestože vlastní areál i obslužná komunikace budou odděleny od zastavěných a zastavitelných ploch bydlení plochami sídelní zeleně, nelze vyloučit budoucí konflikty funkčního využití sousedících ploch a zvýšení imisní zátěže ploch pro bydlení.

#### 4.3.2 Hluk

Základní požadavky na ochranu obyvatel před hlukem jsou stanoveny v zákonu č. 258/2000 Sb., o ochraně veřejného zdraví v § 30 a 31. Tento zákon mj. ukládá vlastníkům resp. správcům pozemních komunikací, železnic a dalších objektů, jejichž provozem vzniká hluk (zdroje hluku) povinnost zajistit technickými, organizačními a dalšími opatřeními, aby hluk nepřekračoval hygienické limity upravené prováděcím právním předpisem pro chráněný venkovní prostor, chráněné vnitřní prostory staveb a chráněné venkovní prostory staveb.

- **Chráněným venkovním prostorem** se rozumí nezastavěné pozemky, které jsou užívány k rekreaci, sportu, léčení a výuce (s výjimkou lesních a zemědělských pozemků a venkovních pracovišť).
- **Chráněným venkovním prostorem staveb** se rozumí prostor do 2 m okolo bytových domů, rodinných domů, staveb pro školní a předškolní výchovu a pro zdravotní a sociální účely, jakož i funkčně obdobných staveb.
- **Chráněným vnitřním prostorem staveb** se rozumí obytné a pobytové místnosti, s výjimkou místností ve stavbách pro individuální rekreaci a ve stavbách pro výrobu a skladování.

Hlukové limity pro vnější hluk stanovuje Nařízení vlády č. 272/2011 ze dne 24. srpna 2011, o ochraně zdraví před nepříznivými účinky hluku a vibrací. Limity ekvivalentních hladin akustického tlaku A v chráněném venkovním prostoru se stanoví jako součet základní hladiny  $L_{Aeq,T} = 50$  dB a některé z korekcí uvedených v tabulce 4.2. (korekce se nesčítají). Pro noční dobu se použije další korekce  $-10$  dB s výjimkou železniční dráhy, kde se použije korekce  $-5$  dB.

**Tab. 4.2: Stanovení hlukových limitů dle Nařízení vlády č. 272/2011 Sb.**

Způsob využití území	Korekce (dB)			
	1)	2)	3)	4)
Chráněné venkovní prostor staveb lůžkových zdravotnických zařízení včetně lázní	-5	0	+5	+15
Chráněné venkovní prostor lůžkových zdravotnických zařízení včetně lázní	0	0	+5	+15
Chráněné venkovní prostor ostatních staveb a chráněné ostatní venkovní prostory	0	+5	+10	+20

- 1) Použije se pro hluk z provozu stacionárních zdrojů, hluk z veřejné produkce hudby, dále pro hluk na účelových komunikacích a hluk ze železničních stanic zajišťujících vlakotvorné práce, zejména rozřaďování a sestavu nákladních vlaků, prohlídku vlaků a opravy vozů



- 2) Použije se pro hluk z dopravy na silnicích III. třídy a místních komunikacích III. třídy a dráhách.
- 3) Použije se pro hluk z dopravy na dráhách v ochranném pásmu dráhy. Použije se pro hluk z dopravy na dálnicích, silnicích I. a II. třídy a místních komunikacích I. a II. třídy v území, kde hluk z dopravy na těchto komunikacích je převažující nad hlukem z dopravy na ostatních pozemních komunikacích. Použije se pro hluk z dopravy na dráhách v ochranném pásmu dráhy.
- 4) Použije se v případě staré hlukové zátěže z dopravy na pozemních komunikacích s výjimkou účelových komunikací a dráhách uvedených v bodu <sup>2)</sup> a <sup>3)</sup>. Tato korekce zůstává zachována i po položení nového povrchu vozovky, prováděné údržbě a rekonstrukci železničních drah nebo rozšíření vozovek při zachování směrového nebo výškového vedení pozemní komunikace, nebo dráhy, při kterém nesmí dojít ke zhoršení stávající hlučnosti v chráněném venkovním prostoru staveb nebo v chráněném venkovním prostoru, a pro krátkodobé objízdné trasy. Tato korekce se dále použije i v chráněných venkovních prostorech staveb při umístění bytu v přístavbě nebo nástavbě stávajícího obytného objektu nebo víceúčelového objektu nebo v případě výstavby ojedinělého obytného, nebo víceúčelového objektu v rámci dostavby proluk, a výstavby ojedinělých obytných nebo víceúčelových objektů v rámci dostavby center obcí a jejich historických částí.

Starou hlukovou zátěží se rozumí hluk v chráněném venkovním prostoru a chráněném venkovním prostoru staveb, který vznikl před 1. lednem 2001 a je působený dopravou na pozemních komunikacích a dráhách.

Základní hygienické limity hluku jsou pro nově navrhované chráněné venkovní prostory staveb (mimo dostavby proluk) stanoveny nejvyšší přípustnou hodnotou ekvivalentní hladiny akustického tlaku A:

- $L_{Aeq,8h} = 50$  dB,  $L_{Aeq,1h} = 40$  dB pro denní a noční dobu a hluk ze stacionárních zdrojů,
- $L_{Aeq,16h} = 60$  dB,  $L_{Aeq,8h} = 50$  dB pro denní a noční dobu a hluk z dopravy na hlavních pozemních komunikacích,
- $L_{Aeq,16h} = 55$  dB,  $L_{Aeq,8h} = 45$  dB pro denní a noční dobu a hluk z dopravy na ostatních pozemních komunikacích.

Pro obytnou zástavbu v místech, kde převažuje hluk tzv. stará zátěž, platí pro vnější hluk z dopravy na pozemních komunikacích:

- $L_{Aeq,16h} = 70$  dB,  $L_{Aeq,8h} = 60$  dB.

Obdobně jako v případě vlivu na ovzduší lze konstatovat, že

- nízké stávající zatížení silnic 3. třídy č. III/4465 a III/4466 a místních komunikací zakládá předpoklad překračování limitů akustické zátěže
- podmínky limitující vymezení plochy výroby by měly garantovat dodržení limitů akustické zátěže, vzhledem k blízkosti ploch pro bydlení může být dodržení této podmínky značně problematické (např. dodržení hodnoty nočního limitu 40 dB),
- plocha výroby a její obslužná komunikace jsou od zastavěných a zastavitelných ploch pro bydlení odděleny pásy izolační zeleně, ta však vzhledem k šíření akustické zátěže má vliv pouze psychologický, dá se proto v budoucnu očekávat určitý konflikt funkcí.

## 4.4 Vliv na vody

### 4.4.1 Odpadní vody, pitné vody

Plocha VD - z7 - 1 bude odkanalizována do stávající splaškové kanalizace a napojena na stávající vodovodní řad.

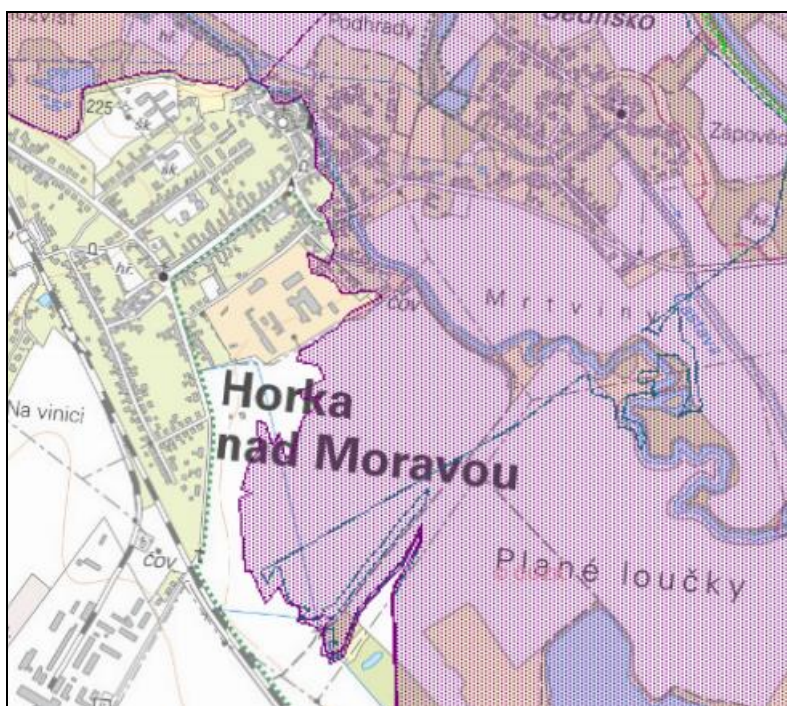
### 4.4.2 Vliv na kvalitu povrchových a podzemních vod

Rozvojové plochy návrhu Změny č. 7 Územního plánu obce Horka nad Moravou jsou situovány vně stanovené hranice CHOPAV kvartér řeky Moravy. Rozvojové plochy nezakládají předpoklad negativního vlivu na kvalitu povrchových a podzemních vod. Stanovení konkrétních podmínek technického řešení likvidace odpadních vod z objektů na zastavitelných plochách, včetně komunikace v ploše Zv-z7-3, bude předmětem navazujících řízení po schválení Změny č. 7 Územního plánu obce Horka nad Moravou.

### 4.4.3 Změna odtokových poměrů ze zastavěných ploch a protipovodňová opatření

Na území obce Horka nad Moravou je stanoveno záplavové území. Rozvojové plochy změny ÚPO jsou lokalizovány částečně v překryvu v pásmu tzv. „stoleté vody“  $Q_{100}$ . Pro ochranu zastavitelných ploch i zastavěného území je v územním plánu navržena realizace ochranné hráze.

**Obr. 4.1: Záplavové území  $Q_{100}$**  (<http://webgis.nature.cz/mapomat/>)



#### **4.5 Zvýšení produkce odpadů**

Povinnost likvidace odpadů, které budou vznikat při podnikatelské činnosti v ploše VD-z7-1, vznikne subjektům, podnikajícím v řešeném území. Podnikatel, kterému při jeho činnosti vzniká odpad (je původcem odpadu), je povinen odstraňovat jej v souladu se zákonem č. 185/2001 Sb. o odpadech. V souvislosti s podnikatelskými záměry v zastavitelných plochách budou původci vznikajících odpadů firmy, které budou tato zařízení provozovat. Tyto firmy budou mít povinnost nakládat s odpady podle platné legislativy, tj. podle zákona č. 185/2001 Sb., ve znění pozdějších předpisů, vyhláškou č. 93/2016 Sb. (Katalog odpadů) a vyhláškou č. 94/2016 Sb., o hodnocení nebezpečných vlastností odpadů.

#### **4.6 Vliv na horninové prostředí**

Realizace Změny č. 7 Územního plánu obce Horka nad Moravou nebude mít vliv na horninové prostředí. V řešeném území nejsou oznámená důlní díla, poddolované plochy, chráněná ložisková území, schválené prognózní zdroje nerostů, dobývací prostory, ani sesuvná území.

#### **4.7 Změna vegetace, vliv na faunu**

Významný vliv rozvojových ploch na flóru a faunu není předpokládán. Plocha VD-z7-1 je z větší části plochou přestavby, ostatní plochy jsou určeny s funkcí „sídelní zeleň“. V řešených plochách jsou vhodným prostorem pro výskyt a úkryt fauny břehové porosty vodního toku/odvodňovacího zařízení. Protože plocha Zv-z73 je vymezena s funkcí „sídelní zeleň“, dá se předpokládat, že doprovodná zeleň v ploše vodního toku Zv-7z-3 zůstane vymezením plochy zachována.

Řešené území není charakterizováno jako migračně významné.

#### **4.8 Změna vzhledu krajiny, krajinný ráz**

Krajinným rázem se rozumí zejména přírodní, kulturní a historická charakteristika určitého místa či oblasti. Krajina je zákonem chráněná před činností snižující její přírodní a estetickou hodnotu. Předmětem ochrany krajinného rázu jsou všechny přírodní, kulturní, historické a estetické charakteristiky a hodnoty krajiny.

Území obce Horka nad Moravou je situováno v krajinném celku Haná, což je široký prostor Hornomoravského úvalu ohraničený na severovýchodě svahem Oderských vrchů a Nížkého Jeseníku, na jihozápadě nevýraznými svahy Dražanské a Zábřežské vrchoviny, na jihu čelními svahy Karpatského masivu, zatímco severozápadním směrem je otevřen do Mohelnické brázdy a na jihovýchodě do Moravské brány. Krajinný celek je charakterizován rovinami starosídelní krajiny, polní krajiny a niv. Je jádrovým územím středověké Moravy (Olomoucký úděl) s původním slovanským osídlením. Osu řešeného

území tvoří rozhodující osa břehů široké nivy Moravy a trasy starých zemských stezek z Olomouce na Prahu (zdroj ZÚR OK 2008).

Zásady územního rozvoje Olomouckého kraje, aktualizace č. 1, 2011, stanovují pro krajinný celek Haná následující opatření:

- V krajinném celku udržet charakter otevřené kulturní venkovské krajiny s dominantní zemědělskou funkcí (zemědělský a lesozemědělský typ krajiny), v nivách podporovat především typ lesozemědělské a lesní krajiny a navíc dbát na omezení výstavby pouze na jejich břehy. Osídlení včetně urbanizace rozvíjet především na březích niv (řetězové urbanizační koridory). (bod 81.1.)
- Měl být obecně dodržován rozvojový fenomén sídel, oddělující nivu řek (která by nikdy neměla být zastavována) na jedné straně, od okolní ploché zemědělské krajiny na straně druhé (bod 83.1)

Plán péče CHKO stanoví jako rizikovou v území výstavbu průmyslových hal, stožárů mobilních operátorů, novodobých rozptýlených staveb a satelitních městeček a navrhuje následující opatření:

- Směřovat výstavbu do urbanizovaných ploch, v územích s vysokou hodnotou krajinného rázu dbát na používání tradičních architektonických prvků.
- Zajistit, aby nedošlo ke snížení estetického hodnoty krajiny, zejména v pohledově exponovaných lokalitách (např. výstavbou plošných areálů).
- V případech umístování dalších bodových a liniových prvků technického charakteru (nadzemní vedení vysokého napětí, vysílače apod.) preferovat jejich umístění na stávajících stavbách a v zastavěných částech obcí prosazovat umístování rozvodných energetických a telekomunikačních vedení pod zem.
- Udržovat a doplňovat nelesní zeleň ve volné krajině, v sídlech i podél komunikací.
- Ve spolupráci se stavebními úřady usilovat o odstranění nepovolených negativních dominant v krajině.
- Podporovat zlepšení prostupnosti krajiny, zejména v okolí měst a obcí, např. vhodným využitím pozemků nevyžadujícího jejich oplocování.

Návrh Změny č. 7 Územního plánu obce Horka nad Moravou vymezuje pouze omezené množství rozvojových ploch, z nichž hlavní je plocha výroby a skladování. Jedná se o plochu přestavby, navrženou ve stávající ploše zemědělského areálu, přičemž podmínkami využití plochy je stanoveno, že objekty nově realizované nebudou převyšovat výškovou hladinu objektů již existujících. Vzhledem k vizuálním charakteristikám zůstane zachován stávající stav.

Obslužná komunikace v ploše Zv-z7-3 těsně přiléhá k zastavěnému a zastavitelnému území, navíc zůstane pohledově skryta za doprovodnými porosty přilehlého vodního toku.

Lze předpokládat, že předmět řešení Změny č. 7 Územního plánu obce Horka nad Moravou nebude negativně ovlivňovat krajinný ráz obce.

## 5. SOUČASNÉ PROBLÉMY A JEVY ŽIVOTNÍHO PROSTŘEDÍ, KTERÉ BY MOHLY BÝT UPLATNĚNÍM ÚZEMNĚ PLÁNOVACÍ DOKUMENTACE VÝZNAMNĚ OVLIVNĚNY, ZEJMÉNA S OHLEDEM NA ZVLÁŠTĚ CHRÁNĚNÁ ÚZEMÍ A PTAČÍ OBLASTI

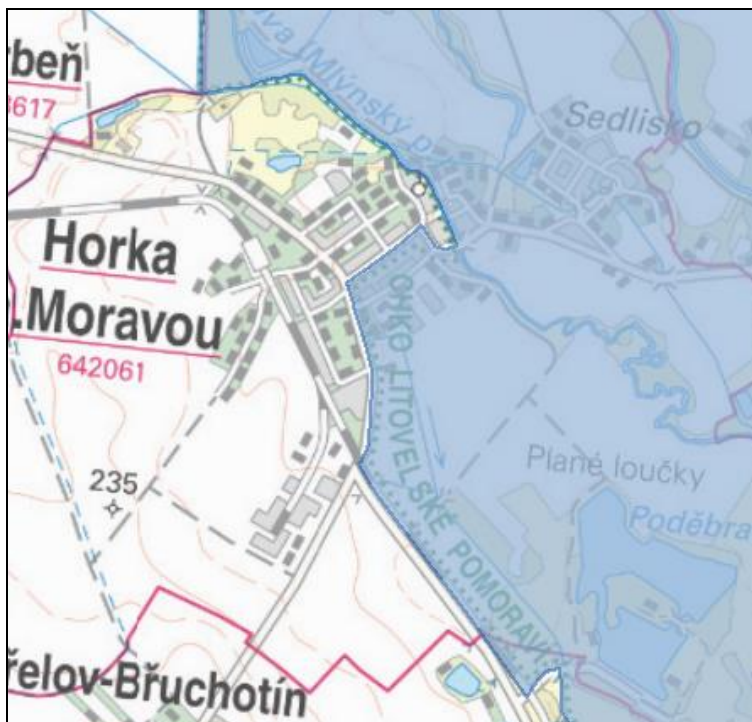
### 5.1 Systém NATURA 2000

Území řešené Změnou č. 7 Územního plánu obce Horka nad Moravou není součástí EVL Litovelské Pomoraví, ale leží na okraji Ptačí oblasti Litovelské Pomoraví a současně území mokřadů Ramsarské úmluvy, jak je zřejmé z detailu vymezení jednotlivých chráněných území na Obr. 5.1 až 5.3.

Předměty ochrany ptačí oblasti jsou:

- ledňáček říční (*Alcedo atthis*)
- lejsek bělokrký (*Ficedula albicollis*)
- strakapoud prostřední (*Dendrocopos medius*).

Obr. 5.1: Ptačí oblast Litovelské Pomoraví



Ledňáček říční vyhledává čistší, pomalu tekoucí nebo i stojaté vody. Nezbytná je přítomnost hlinitých nebo písčitých břehů, kde si vyhrabává nory k hnízdění.

Lejsek bělokrký hnízdí ve starších listnatých (nejčastěji dubových a bukových) a smíšených lesích, místy i v parcích, sadech, zahradách a na hrázích rybníků s doupnými stromy. V nížinách se vyskytuje početněji než ve vyšších polohách.

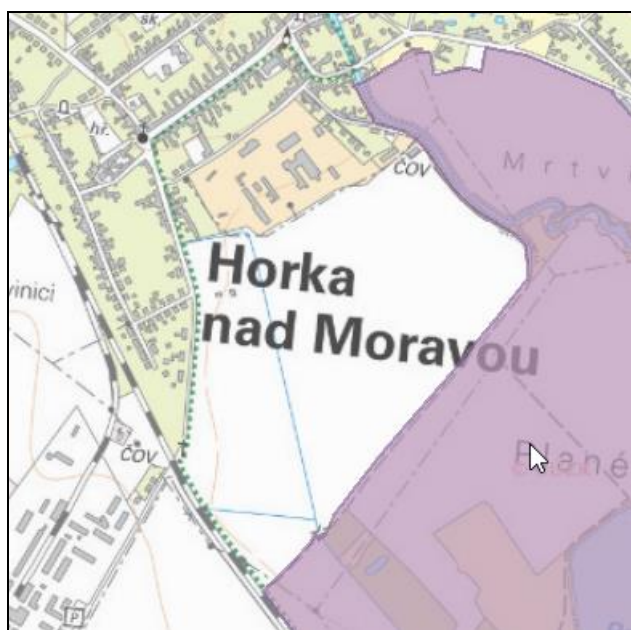


Strakapoud prostřední je ve střední Evropě velmi silně vázán především na staré duby, vyskytuje se ale i ve starých nížinných bučinách a olšinách. Důležitá je přítomnost silných kmenů s hrubou kůrou a stojících odumřelých stromů. Na rozdíl od strakapouda velkého je strakapoud prostřední převážně hmyzožravý po celý rok.

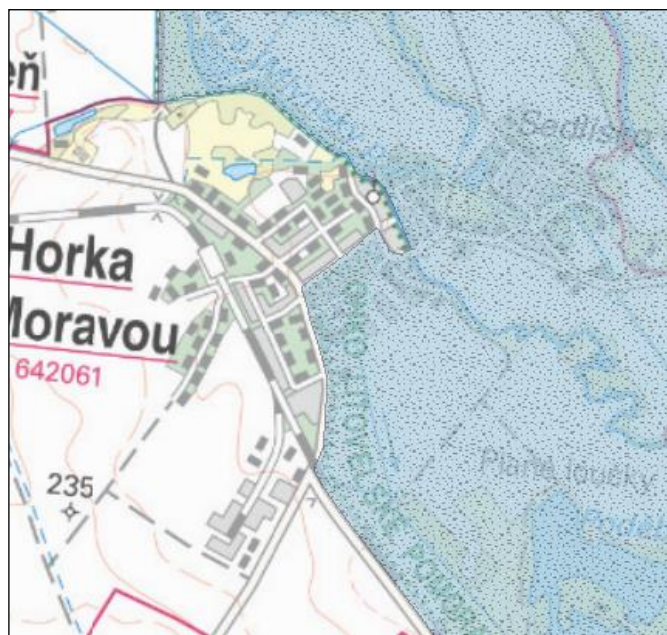
V prostoru dotčeném záměrem se nevyskytují biotopy, jež by mohly být životním prostředím druhů, které tvoří předměty ochrany ptací oblasti a které by mohly být tímto záměrem ovlivněny.

Rovněž Správa CHKO Litovelské Pomoraví dospěla k názoru, že významný vliv na příznivý stav předmětu ochrany nebo celistvost ptací oblasti lze vyloučit, a vydala jako orgán ochrany přírody příslušný podle ustanovení § 78 odst. 1 citovaného zákona, dne 21. 8. 2017 pod č. j. 02574/OM/17 – S/02232/OM/17, po posouzení koncepce stanovisko, že výše uvedený záměr nemůže mít samostatně nebo ve spojení s jinými koncepcemi významný vliv na příznivý stav předmětů ochrany nebo na celistvost ptací oblasti Litovelské Pomoraví

**Obr. 5.2: EVL Litovelské Pomoraví**



**Obr. 5.3: Mokřady Ramsarské úmluvy**



## 5.2 Skladebné části ÚSES

Rozvojové plochy Změny č. 7 Územního plánu obce Horka nad Moravou nejsou ve střetu se skladebnými částmi ÚSES. Jako interakční prvek jsou zaznamenány břehové porosty vodního toku /HOZ, které jsou zahrnuty v ploše Zv-z7-3. Plocha je vymezena s funkcí sídelní zeleň, dá se proto předpokládat, že břehové porosty v ní zůstanou zachovány, neboť budou současně tvořit ochranu ploch bydlení před vlivy komunikace v ploše a prachovými částicemi, uvolněnými ze zemědělských ploch větrnou erozí.

### **5.3 VKP**

Rozvojové plochy návrhu Změny č. 7 Územního plánu obce Horka nad Moravou obsahují v ploše Zv-z7-3 vodní tok jako jeden z významných krajinných prvků v řešeném území. Tento vodní tok zůstane zachován v ploše sídelní zeleně.

Záměr, tak jako většina území obce, je situován v údolní nivě řeky Moravy.

### **5.4 CHKO Litovelské Pomoraví**

Návrh ÚP se dotýká ploch IV. zóny ochrany krajinné oblasti Litovelské Pomoraví, v které se hospodářským způsobem. Rozvojové plochy přiléhají těsně k současně zastavěnému a zastavitelnému území a nepředstavují hrozbu narušení zásad ochrany CHKO. Rozbor možného ovlivnění krajinného rázu, flóry a fauny byl řešen v předchozích kapitolách, negativní vliv není předpokládán.

## 6. ZHODNOCENÍ STÁVAJÍCÍCH A PŘEDPOKLÁDANÝCH VLIVŮ NAVRHOVANÝCH VARIANT ÚZEMNĚ PLÁNOVACÍ DOKUMENTACE, VČETNĚ VLIVŮ SEKUNDÁRNÍCH, SYNERGICKÝCH, KUMULATIVNÍCH, KRÁTKODOBÝCH, STŘEDNĚDOBÝCH A DLOUHODOBÝCH, TRVALÝCH A PŘECHODNÝCH, Kladných a záporných včetně vztahů mezi uvedenými oblastmi vyhodnocení

Odhad významnosti vlivů posuzované koncepce byl řešen pomocí metodiky vyhodnocování vlivů liniových staveb na životní prostředí (Bajer a kol., 2000). Přestože metodika je vypracována pro konkrétní typ záměrů, je vhodná rovněž pro posouzení vlivu návrhových ploch územního plánu, neboť umožňuje propojení všech kritérií do jedné, snadno hodnotitelné a objektivně porovnatelné veličiny. V souladu s touto metodikou jsou jednotlivé záměry ohodnoceny koeficientem významnosti, který v sobě zahrnuje velikost vlivu, jeho časový rozsah, reverzibilitu vlivu a další parametry a nabývá následujících hodnot:

- významný nepříznivý vliv: - 8 až - 11
- nepříznivý vliv: - 4 až - 7
- nevýznamný až nulový vliv: 0 až - 3
- příznivý vliv: 1

Výpočet koeficientu významnosti vychází ze zásady přímého vztahu mezi velikostí vlivu a jeho časovým rozsahem, a proto jsou tato dvě kritéria mezi sebou vynásobena. Další kritéria jsou již prostě přičtena. Možnost ochrany je stanovena jako číslo mezi 0 - 1 a vyjadřuje účinnost ochrany od 0 % (=0) do 100 % (=1).

**Koeficient významnosti** = - (velikost × časový rozsah) + reverzibilita + citlivost území + mezinárodní vlivy + zájem veřejnosti + nejistoty

pro velikost vlivu < 0 platí:

**Koeficient významnosti výsledný** = - koeficient významnosti × (1 - možnost ochrany)

při velikosti vlivu = 0 je koeficient významnosti a koeficient výsledný = 0

při velikosti vlivu = 1 je koeficient významnosti a koeficient výsledný = 1

Kritéria, podle kterých se hodnotí koeficient významnosti, nabývají následujících hodnot:

**Velikost vlivu:**

- významný nepříznivý vliv -2
- nepříznivý vliv -1
- nevýznamný až nulový vliv 0
- příznivý vliv 1

**Časový rozsah:**

- trvalý -3
- dlouhodobý -2
- krátkodobý -1

**Reverzibilita:**

- nevratný -3
- kompenzovatelný -2
- vratný -1

**Citlivost území** (území zvláště chráněná dle příslušných právních předpisů):

- ano -1
- ne 0

**Mezinárodní vlivy:**

- ano -1
- ne 0

**Veřejnost:**

- ano -1
- ne 0

**Nejistoty** (neurčitosti v predikci vlivů):

- ano -1
- ne 0

**Možnost ochrany:**

- úplná 1
- částečná 0,1 - 0,9
- nemožná 0

Míra vlivu záměru na jednotlivé složky životního prostředí je doplněna o popis nejvýznamnějších střetů. Hodnocení velikosti vlivu bylo provedeno pomocí Katalogu kritérií pro vyhodnocení významnosti vlivu na životní prostředí, který je součástí výše zmíněné metodiky. Hodnocení koncepce je zatíženo jistou mírou neurčitosti, neboť se jedná pouze o vymezení ploch, pro které není známa konkrétní podoba jednotlivých záměrů. Při identifikaci potenciálně negativních vlivů byly zkoumány i možné kumulativní a synergické vlivy.

V případě, že byl identifikován střet vlivu koncepce s některým z limitů, neznamená to automaticky, že dojde k negativnímu ovlivnění. Je zde identifikováno riziko, které bude v budoucnu předmětem dalšího hodnocení při posuzování vlivu záměrů na životní prostředí v rámci procesu EIA podle zákona 100/2001 Sb., ve znění pozdějších předpisů.

V Tabulce 6.1 je hodnocena velikost potenciálního vlivu vymezení jednotlivých zastavitelných ploch na životní prostředí. Míra vlivu každé lokality návrhu ÚP na složky

životního prostředí je vyjádřena v maticové tabulce, nejvýznamnější střety jsou popsány a ohodnoceny v následujících kapitolách. Základem pro stanovení závažnosti vlivu jsou expertní odhady, které identifikují počet a rozsah střetů rozvojových záměrů s územními a environmentálními limity využití území. Pro návrhové plochy, u nichž je identifikován nepříznivý vliv, je dále zjištěn koeficient významnosti.

Při určení významnosti vlivů na životní prostředí je zpravidla uvažováno s citlivostí v hodnotě -1 vzhledem k lokalizaci obce v chráněném území (CHKO Litovelské Pomoraví).

**Tab. 6.1: Hodnocení velikosti vlivu ploch ÚP na složky ŽP**

Plocha	Druh	Ovzduší	Hluk	Veř.zdraví.	soc.ek. vliv	ZPF	PUPFL	Horninové prostředí	Bio, flóra, fauna	Voda	ÚSES, VKP	Hmot. statky	KR
VD - 7z-1		-1	-1	0	+1	-2	0	0	0	0	0	0	0
Zv-z7-2		+1	0	0	0	-2	0	0	0	0	0	0	0
Zv-z7-3		+1/-1	0/-1	0	0	-2	0	0	0	0	0	0	0

## 6.1 Vliv na ovzduší a klima, fyzikální vlivy - hluk

Vliv návrhu Změny č. 7 Územního plánu obce Horka nad Moravou byl diskutován v Kap. 4.3.1. Rozvojové plochy změny ÚPO jsou určeny pro záměry, při jejichž výstavbě i provozní fázi jsou určité vlivy na kvalitu ovzduší a hlukovou zátěž předpokládány. Sídlní zeleň ve vymezených plochách, která je navržena pro plnění izolační funkce, bude mít velmi omezený dopad na snížení potenciálních vlivů. Vzhledem k tomu, že plochy bydlení v bezprostředním okolí rozvojových ploch jsou již stabilizované, nebo v případě rozvojových ploch buď již vybavené inženýrskými sítěmi, případně ve stádiu realizace sítí, nelze již koncepci zástavby těchto ploch měnit a řešení veškerého dopadu na plnění hygienických limitů tak zůstane povinností firem, které budou využívat plochy určené k podnikání a obslužné dopravě.

Ve fázi návrhu rozvojových ploch nelze provést pro nedostatek podkladů akustické a rozptylové studie, ale protože pro plochu výroby a skladování VD-z7-1 je návrhem koncepce stanovena specifická podmínka výstavby vzhledem k hygienickým limitům a plocha Zv-z7-3 s funkcí sídlní zeleň nemá dostatečné parametry pro vybudování obslužné komunikace, která by umožňovala významnou zátěž nákladní dopravou, lze považovat riziko překračování hygienických limitů v sousedících plochách bydlení za slabé – viz Tab. 6.2.

Plochy sídlní zeleně jsou přes svoji omezenou izolační funkci hodnoceny vzhledem ke kvalitě ovzduší kladně.

**Tab. 6.2. Výpočet koeficientu významnosti zastavitelných ploch VD-7z-1 a Zv-z7-2 na ovzduší a akustickou zátěž**

Velikost vlivu	-1	Mezinárodní vliv - <b>ne</b>	0
Časový rozsah - <b>dlouhodobý</b>	-2	Veřejnost - <b>ne</b>	0
Reverzibilita - <b>vratný</b>	-1	Nejistoty - <b>ano</b>	-1
Citlivost – <b>ano</b>	-1	Možnost ochrany - <b>částečná</b>	0,5
Koeficient významnosti	<b>-2,5</b>	<b>Nevýznamný vliv</b>	

Vliv Změny č. 7 Územního plánu obce Horka nad Moravou z na změnu klimatu není předpokládán.

## **6.2 Vliv na obyvatelstvo, veřejné zdraví, sociálně-ekonomické vlivy**

Vlivy záměru na obyvatelstvo můžeme rozdělit do dvou hlavních skupin:

- vliv na veřejné zdraví
- sociálně-ekonomický vliv

### **6.2.1 Vliv na veřejné zdraví**

Hodnocení zdravotních rizik v souvislosti s vymezením zastavitelných ploch územním plánem je v přímé souvislosti s posouzením imisní a hlukové zátěže změny ÚPO, případně souvisejícího území v širším měřítku.

Hodnocení rizika (Risk Assessment) je postup, který využívá syntézu všech dostupných údajů a nejlepší vědecký úsudek pro určení druhu a stupně nebezpečnosti představovaného určitým faktorem, dále určení, v jakém rozsahu byly, jsou, nebo v budoucnu mohou být působení tohoto faktoru vystaveny jednotlivé skupiny populace a konečně charakterizace existujících či potenciálních rizik z uvedených zjištění vyplývajících. V procesu hodnocení rizika je nutno identifikovat dvě základní veličiny:

- Nebezpečnost (Hazard) - vlastnost látky způsobovat škodlivý účinek na zdraví člověka či na životní prostředí.
- Riziko (Risk) je vyjádřeno jako matematická pravděpodobnost, s níž za definovaných podmínek (za definované expozice) může dojít k poškození zdraví.

Jak již bylo řečeno, ve fázi hodnocení vlivu záměrů územního plánu nelze identifikovat imisní zátěž ani akustickou expozici, kterým bude obyvatelstvo potenciálně vystaveno. Konkrétní akustické a rozptylové studie budou podle potřeby provedeny ve fázi posuzování vlivu záměrů na životní prostředí, kdy budou známy jejich konkrétní parametry. V návaznosti na rozbor situace a předpokládaný vliv na hygienické parametry byl pro rozvojové plochy návrhu Změny č. 7 Územního plánu obce Horka nad Moravou



v souladu s metodikou zvolen nevýznamný až nulový vliv (0), který je charakterizován následovně:

- do obytných území v okolí budou pronikat nečetné fyzikální, chemické nebo biologické škodliviny, které spolu s pozadím (stavem při nulové variantě) zůstanou spolehlivě pod stanovenými limity,
- případné negativní dopady na pohodu, kvalitu života a zájmy obyvatelstva budou malé,
- do obytných území nebudou pronikat žádné zdravotně významné fyzikální, chemické nebo biologické vlivy (přímé, nepřímé, pozdní) v měřitelných úrovních,
- nebudou nepříznivě dotčeny žádné zájmy okolního obyvatelstva, nebudou působit žádné negativní psychosociální vlivy,
- do obytného území nebudou v měřitelných množstvích emitovány zdravotně významné faktory, pro něž není stanoven limit.

Území řešené Změnou č. 7 ÚPO leží v zóně havarijního plánování objektu Kralupol a.s. v areálu DELTA ARMY, s.r.o. spojenou se skladováním, manipulací a přečerpáváním zkapalněných uhlovodíkových plynů – LPG (propan - butanu, propanu). Vznik mimořádné události v této zóně může vzniknout za následujících okolností:

- havárie technologických zařízení v objektu KRALUPOL a.s. a odstavených železničních cisteren LPG (požár, výbuch nebo únik LPG),
- dopravní nehody při přepravě nebezpečných látek po přilehlé železnici a železniční vlečce, zejména přepravovaných železničních cisteren LPG do areálu DELTA ARMY, s.r.o.,
- dopravní nehody na přilehlých silnicích zejména na železničním přejezdu při přepravě nebezpečných látek (železniční nebo automobilové cisterny s LPG),
- požáru v objektu DELTA ARMY, s.r.o. v blízkém okolí technologických zařízení KRALUPOL a.s.
- pádu letadla ve směru Horka nad Moravou - Letiště Olomouc - Neředín,
- teroristického činu.

Ochrana osob v areálu a objektech plochy VD-z7-1 se bude v takovém případě řídit tak, jako ochrana obyvatelstva, havarijním plánem – viz Olomoucký kraj, Informace určené veřejnosti v zóně havarijního plánování (<https://www.kr-olomoucky.cz/>). Podmínky pro umístění a skladování hořlavých a výbušných látek v zóně, např. při lokalizaci čerpací stanice pohonných hmot, budou stanoveny v navazujících řízeních.

## 6.2.2 Sociálně-ekonomický vliv

Vymezení plochy VD - 7z-1 – plocha výroby a skladování - výroba drobná a řemeslná – je z hlediska sociálně ekonomického hodnoceno kladně.

### 6.3 Vliv na půdu – zábor ZPF

Rozbor vlivu návrhových ploch na zemědělský půdní fond byl předmětem Kap. 4.1. Vzhledem k lokalizaci obce v zemědělsky úrodné oblasti se jedná o významný vliv návrhu změny územního plánu obce na životní prostředí.

Návrh Změny č. 7 Územního plánu obce Horka nad Moravou lokalizuje veškeré zastavitelné plochy na půdy v II. třídě ochrany ZPF, neboť v daném prostředí jiná možnost neexistuje jednak vzhledem k návaznosti na plochu přestavby, jednak vzhledem k charakteru území v úrodné nivě řeky Moravy.

Vzhledem k novelizaci zákona č. 334/1992 Sb., o ochraně zemědělského půdního fondu, který stanoví v § 4, odst. 3, že zemědělskou půdu I. a II. třídy ochrany lze odejmout pouze v případech, kdy jiný veřejný zájem výrazně převažuje nad veřejným zájmem ochrany zemědělského půdního fondu (odst. 3 se nepoužije při posuzování těch ploch, které jsou obsaženy v platné územně plánovací dokumentaci, pokud při nové územně plánovací činnosti nemá dojít ke změně jejich určení), je navržený zábor ve II. třídě ochrany ZPF hodnocen významně nepříznivým vlivem bez ohledu na rozsah zastavitelné plochy. Citlivost je volena v hodnotě -1 v ploše mimo zastavěné území. V plochách sídelní zeleně je zvolen vyšší stupeň možnosti ochrany, neboť se v těchto plochách nejedná o nevratný proces záboru.

Výpočet koeficientu významnosti pro jednotlivé plochy uvádí Tab. 6.3 až 6.5.

Přestože plochy změny územního plánu obce nejsou předkládanou koncepcí vymezeny jako plochy VPS, Odůvodněním Změny č. 7 Územního plánu obce Horka nad Moravou jsou charakterizovány jako rozvojové plochy veřejného zájmu. Vzhledem k této skutečnosti a k nemožnosti jiného situování záměru není navržena hodnocením redukce ploch, přestože jsou lokalizovány na chráněných půdách.

Možnost ochrany je částečná a rozumí se jí následující kroky:

- V konkrétní projektové dokumentaci jednotlivých záměrů upřednostňovat řešení s minimalizujícím vlivem na ZPF, především na půdy vysoké bonity.
- Při povolování zástavby na plochách odnímaných ze ZPF postupovat tak, aby byla zachována možná zemědělská obslužnost neodňatých zemědělsky obhospodařovaných pozemků a aby odnímané pozemky byly co nejúčelněji využity.
- Péče o sejmoutou ornici a její následné využití.

**Tab. 6.3: Výpočet koeficientu významnosti vlivu na půdu - plocha VD-7z-1**

Velikost vlivu	-2	Mezinárodní vliv - <b>ne</b>	0
Časový rozsah - <b>trvalý</b>	-3	Veřejnost - <b>ne</b>	0
Reverzibilita - <b>nevratný</b>	-3	Nejistoty - <b>ne</b>	0
Citlivost - <b>ne</b>	0	Možnost ochrany - <b>částečná</b>	0,5
<b>Koeficient významnosti</b>	<b>-4,5</b>	<b>Nepříznivý vliv</b>	

**Tab. 6.4: Výpočet koeficientu významnosti vlivu na půdu - plocha Zv-7z-2**

Velikost vlivu	-2	Mezinárodní vliv - <b>ne</b>	0
Časový rozsah - <b>dlouhodobý</b>	-2	Veřejnost - <b>ne</b>	0
Reverzibilita - <b>vratný</b>	-1	Nejistoty - <b>ne</b>	0
Citlivost - <b>ne</b>	0	Možnost ochrany - <b>částečná</b>	0,8
<b>Koeficient významnosti</b>	<b>-1</b>	<b>Nevýznamný vliv</b>	

**Tab. 6.5: Výpočet koeficientu významnosti vlivu na půdu - plocha Zv-7z-3**

Velikost vlivu	-2	Mezinárodní vliv - <b>ne</b>	0
Časový rozsah - <b>trvalý</b>	-3	Veřejnost - <b>ne</b>	0
Reverzibilita - <b>nevratný</b>	-3	Nejistoty - <b>ne</b>	0
Citlivost - <b>ano</b>	-1	Možnost ochrany - <b>částečná</b>	0,5
<b>Koeficient významnosti</b>	<b>-5</b>	<b>Nepříznivý vliv</b>	

#### **6.4 Vliv na pozemky určené k plnění funkce lesa a lesní porosty**

Vliv Změny č. 7 Územního plánu obce Horka nad Moravou na PUPFL a lesní porosty není předpokládán.

#### **6.5 Vliv na horninové prostředí**

Vliv Změny č. 7 Územního plánu obce Horka nad Moravou na horninové prostředí není předpokládán.

#### **6.6 Vliv na biologickou rozmanitost, faunu, flóru**

Vliv Změny č. 7 Územního plánu obce Horka nad Moravou vegetaci a faunu byl diskutován v Kap. 4.7 a 5.1, nepříznivý vliv není předpokládán.

#### **6.7 Vliv na vodu**

Vliv ploch návrhu Změny č. 7 Územního plánu obce Horka nad Moravou na podzemní, povrchovou vodu a odtokové poměry v území je podrobně řešen v Kap. 4.4. Při důsledném uplatňování zásad bezpečné likvidace odpadních vod při realizaci záměrů na zastavitelných plochách není nepříznivý vliv předpokládán.

V zastavitelných plochách je však nutno požadovat zajištění vsaku dešťové vody, aby byla posílena ochrana území před vlivem rychlého odtoku dešťových vod do vodních toků a jejich následného rozvodnění. V ploše VD-7z-1 by měly být před výstavbou v záplavovém

území, pokud bude předcházet výstavbě hráze, upřesněny odtokové poměry v lokalitě a minimalizováno umístění staveb v záplavovém území.

## 6.8 Vliv na ÚSES a VKP

Vliv Změny č. 7 Územního plánu obce Horka nad Moravou na ÚSES a VKP není předpokládán.

## 6.9 Vliv na hmotné statky a kulturní dědictví včetně dědictví architektonického a archeologického

Rozvojová plocha Zv-z7-2 je zcela okrajově v překryvu s územím archeologických nálezů I. kategorie poř. č. SAS 24-22-14/2. Plocha je určena pro sídelní zeleň, na archeologickou lokalitu proto není předpokládán negativní vliv.

Za území s archeologickými nálezy je však ve smyslu § 22, odst. 2, zákona č. 20/1987Sb., o státní památkové péči, v platném znění nutné pokládat celé správní území obce. Při respektování ustanovení § 21-24 citovaného zákona nebudou mít zastavitelné plochy na archeologické dědictví negativní vliv.

**Obr. 6.1: Překryv plochy Zv-z7-2 s ÚAN SAS 24-22-14/2 (zdroj <http://isad.npu.cz>)**



## 6.10 Vliv na krajinu

Vliv návrhových ploch v jednotlivých lokalitách je již řešen v Kap. 4.8. Návrh Změny č. 7 Územního plánu obce Horka nad Moravou vymezením zastavitelných ploch nezakládá předpoklad narušení krajinného rázu řešeného území.

## 6.11 Významnost vlivů Změny č. 7 Územního plánu obce Horka nad Moravou

Souhrnný přehled hodnot koeficientů významnosti vlivu, diskutovaných v kapitolách 6.1. až 6.10. je uveden v Tabulce 6.6.

**Tab. 6.6: Hodnocení významnosti vlivu ploch ÚP na složky ŽP**

Plocha	Druh	Ovzduší	Hluk	Věř.zdraví.	soc.ek. vliv	ZPF	PUPFL	Horninové prostředí	Bio, flóra, fauna	Voda	ÚSES, VKP	Hmot. statky	KR
VD - 7z-1		-2,5	-2,5	0	+1	-4,5	0	0	0	0	0	0	0
Zv-z7-2		+1	0	0	0	-1	0	0	0	0	0	0	0
Zv-z7-3		+1 /-2,5	0 -2,5	0	0	-5	0	0	0	0	0	0	0

## **7. POROVNÁNÍ ZJIŠTĚNÝCH NEBO PŘEDPOKLÁDANÝCH Kladných a záporných vlivů podle jednotlivých variant řešení a jejich zhodnocení. Srozumitelný popis použitých metod vyhodnocení včetně jejich omezení**

Odhad významnosti vlivů posuzované koncepce byl řešen pomocí metodiky vyhodnocování vlivů staveb na životní prostředí (Bajer a kol., 2000), jejíž popis je uveden v předchozí kapitole. Posuzování bylo prováděno jednak na základě průzkumů v terénu, jednak z dostupné územně plánovací dokumentace a odborných podkladů. Hodnocení koncepce, jak již bylo zmíněno, je zatíženo mírou neurčitosti, neboť se jedná pouze o vymezení ploch, pro které není známa konkrétní podoba jednotlivých záměrů. V průběhu zpracování posouzení se však neobjevily skutečnosti, které by spolehlivost závěrů omezovaly.

Souhrnné vyhodnocení vlivů této koncepce na životní prostředí pro návrhové plochy je obsahem Tabulky 6.1. v Kap. 6 a významnost těchto vlivů je v rámci možností dané metodiky kvantifikována v Tab. 6.6.

V rámci hodnocení byly identifikovány pouze dva potenciální nepříznivé vlivy předkládané koncepce na životní prostředí. Jedná se o požadovaný zábor chráněných zemědělských půd zařazených dle systému bonity do 2. třídy ochrany ZPF. Převážná většina rozvojových ploch změny ÚPO však představuje plochu přestavby, což lze hodnotit vzhledem k ochraně půdního fondu kladně. V návaznosti na tuto plochu jsou vymezeny dvě plochy sídelní zeleně, z nichž v rámci jedné bude umístěna obslužná komunikace. Tyto plochy jsou pro funkci hlavní rozvojové plochy nezbytné a nelze je lokalizovat jinak, než na chráněné půdy. Mimo hranici zastavěného území návrh změny ÚPO minimalizuje vliv na ZPF těsným vymezením rozvojové plochy Vz-z7-3 k zastavitelným plochám ÚPO. Tato skutečnost naopak představuje určité mírné riziko vzhledem k budoucímu dodržení hygienických limitů v plochách určených pro bydlení. Rovněž dodržení podmínky výstavby objektů v ploše výroby, že „V chráněném venkovním prostoru stávajících staveb pro bydlení budou v projektové dokumentaci v následných stupních pro řízení dle stavebního zákona splněny hygienické limity hluku v denní a noční době (vyplývající z činností VD-z7-1)“ může být snadněji splnitelné ve výpočtu projektové dokumentace, než udržitelné dále v praxi. Podmínka by měla být přeformulována ve smyslu nutnosti dodržení hygienických limitů ve fázi provozu.

Kumulativním vlivem koncepce územního plánu obce včetně jeho změn je souhrnný požadavek na zábory chráněných zemědělských půd. Zatímco stávající zemědělský areál je určen k přestavbě, Územním plánem obce je vymezena zastavitelná plocha zemědělské výroby ZV1. Z návrhu Změny č. 7, ani z Odůvodnění není účelnost tohoto kroku zřejmá a Odůvodnění by mělo být doplněno informací, proč je zemědělský areál rušen, nebo určen k finančně nákladnému přesunu. Podmínky využití plochy VD, navržené Změnou č. 7



Územního plánu obce Horka nad Moravou, neumožňují v ploše situovat objekty zemědělské výroby. Přestavba si proto vynutí využití plochy ZV1. Určitou ochranou před novými zábory tak může být umožnění objektů souvisejících se zemědělskou výrobou rovněž v ploše VD.

Synergické vlivy nebyly zjištěny.

Pozitivním vlivem je předpokládaný sociálně ekonomický vliv rozvojové plochy výroby a skladování.

Přestože návrh Změny č. 7 Územního plánu obce Horka nad Moravou s sebou nese předpoklad kladných i méně příznivých vlivů na životní prostředí a obyvatelstvo a značnou míru neurčitosti, na základě vyhodnocení významnosti vlivů jednotlivých lokalit územního plánu na složky životního prostředí je možno konstatovat, že Změna č. 7 Územního plánu obce Horka nad Moravou, tak jak je předkládána, nemá potenciál významného nepříznivého vlivu na životní prostředí.

Návrh Změny č. 7 Územního plánu obce Horka nad Moravou je předkládán v jedné variantě. Podmínky ochrany, které již byly diskutovány, nebo jsou řešeny v předcházejících kapitolách, jsou dále rozvedeny v následující Kapitole 8.

## **8. POPIS NAVRHOVANÝCH OPATŘENÍ PRO PŘEDCHÁZENÍ, SNÍŽENÍ NEBO KOMPENZACI VŠECH ZJIŠTĚNÝCH NEBO PŘEDPOKLÁDANÝCH ZÁVAŽNÝCH ZÁPORNÝCH VLIVŮ NA ŽIVOTNÍ PROSTŘEDÍ**

Následující opatření pro předcházení, snížení nebo kompenzaci všech předpokládaných a potenciálních negativních vlivů realizace záměrů územního plánu na životní prostředí vyplývají z rozborů, provedených v předchozích kapitolách. Opatření jsou uvedena rovněž pro kritéria, u kterých je předpokládán nevýznamný až nulový vliv.

### **8.1 Vliv na zemědělský půdní fond**

**Doporučení k uplatnění v návrhu Změny č. 7 ÚPO Horka nad Moravou:**

- Z důvodů, uvedených v Kap. 7, v přípustném nebo podmíněně přípustném využití plochy VD umožnit objekty související se zemědělskou výrobou rostlinného charakteru.

**Doporučení k uplatnění v navazujících řízeních:**

- V konkrétní projektové dokumentaci jednotlivých záměrů upřednostňovat řešení s minimalizujícím vlivem na ZPF.
- Nezastavěné plochy nadále využívat stávajícím způsobem.
- Při povolování zástavby na plochách odnímaných ze ZPF postupovat tak, aby byla zachována možná zemědělská obslužnost neodňatých zemědělsky obhospodařovaných pozemků a aby odnímané pozemky byly co nejúčelněji využity.
- Před zahájením výstavby objektů na současných zemědělských plochách provést na základě provedeného pedologického průzkumu odděleně skřívku ornice v plné mocnosti orničního profilu, rozvézt a rozprostřít ji tak, aby bylo zajištěno její hospodárné využití na jiných konkrétně vymezených pozemcích. Pokud bude ornice po nějakou dobu deponována, nesmí dojít žádným způsobem k jejímu znehodnocení. O využití skryté kulturní zeminy by měl rozhodnout orgán ochrany ZPF – zda bude využita na rekultivaci ploch v rámci záměru nebo ke zvýšení úrodnosti ploch ZPF s mělkou ornici.

### **8.2 Vliv na veřejné zdraví, ovzduší, hluk**

**Doporučení k uplatnění v navazujících řízeních:**

- Konkrétní záměry v rozvojových plochách VD-7z-1 a Zv-z7-2 v navazujících řízeních posoudit v hlukových a rozptylových studiích.
- Stanovit podmínky pro umístění a skladování hořlavých a výbušných látek, např. při záměru realizace čerpací stanice pohonných hmot.

### 8.3 Vliv na vodu

#### **Doporučení k uplatnění v návrhu Změny č. 7 ÚPO Horka nad Moravou:**

- Ve specifických podmínkách využití plochy VD-7z-1 doplnit informaci, že plocha je částečně situována v záplavovém území. Pokud bude výstavba v ploše předcházet výstavbě ochranné hráze, měly by být před výstavbou v záplavovém území upřesněny odtokové poměry v lokalitě. Umístění staveb v záplavovém území by mělo být minimalizováno.

#### **Doporučení k uplatnění v navazujících řízeních:**

- U všech projektových záměrů je třeba požadovat řešení zachytu a nezávadného zneškodnění dešťových a splaškových vod.
- Minimalizovat změny odtokových poměrů cílenou redukcí zpevněných ploch a zasakováním vhodných dešťových vod, např. vod ze střech. Odtokové poměry z povrchu zastavěného území by měly zůstat srovnatelné se stavem před výstavbou.
- V konkrétní projektové dokumentaci v ploše Zv-7z-3 respektovat HOZ.

### 8.4 Vliv na památky a archeologické lokality

#### **Doporučení k uplatnění v navazujících řízeních:**

- Při realizaci záměrů v zastavitelných plochách zajistit provedení záchranného archeologického výzkumu. Jedná se o zákonnou povinnost dle §22, odst. 2 zákona č. 20/1987 Sb., v aktuálním znění: „Má-li se provádět stavební činnost na území s archeologickými nálezy, jsou stavebníci již od doby přípravy stavby povinni tento záměr oznámit Archeologickému ústavu a umožnit jemu nebo oprávněné organizaci provést na dotčeném území záchranný archeologický výzkum.“

### 8.5 Vliv na faunu a flóru

#### **Doporučení k uplatnění v navazujících řízeních:**

- V konkrétní projektové dokumentaci v ploše Zv-7z-3 respektovat břehové porosty vodního toku.

## **9. ZHODNOCENÍ ZPŮSOBU ZAPRACOVÁNÍ VNITROSTÁTNÍCH CÍLŮ OCHRANY ŽIVOTNÍHO PROSTŘEDÍ DO ÚZEMNĚ PLÁNOVACÍ DOKUMENTACE A JEJICH ZOHLEDNĚNÍ PŘI VÝBĚRU VARIANT ŘEŠENÍ**

### **9.1 Ovzduší**

Změna č. 7 Územního plánu obce Horka nad Moravou vymezuje rozvojovou plochu výroby a skladování v dosahu středotlakého plynovodu, na který bude plocha napojena. Pro eliminaci imisní zátěže obce látkami, které jsou emitovány mobilními zdroji, tj. suspendovanými částicemi, oxidy dusíky, polycyklickými aromatickými uhlovodíky a těkavými organickými látkami, vymezuje plochu pro obslužnou komunikaci společně s plochami zeleně. Tím vytváří předpoklad pro splnění cíle Státní politiky životního prostředí 2012 – 2020 - 2.2.1 Zlepšit kvalitu ovzduší v místech, kde jsou překračovány imisní limity, a zároveň udržet kvalitu v územích, kde imisní limity nejsou překračovány.

### **9.2 Voda**

Státní politika životního prostředí ČR 2012 - 2020, schválená usnesením vlády dne 9.1.2013 řadí ochranu povrchových a podzemních vod do kapitoly Udržitelné využívání přírodních zdrojů. Koncepce vychází z aktuální problematiky a z požadavků vyplývajících z uplatňování Rámcové směrnice 64 2000/60/ES o vodní politice, jejíž závěry se v rámci Olomouckého kraje promítají do Plánu rozvoje vodovodů a kanalizací Olomouckého kraje jako základního koncepčního dokumentu v oblasti vodohospodářské politiky. Návrh Změny č. 7 Územního plánu obce Horka nad Moravou je plně v souladu s požadavky Plánu rozvoje vodovodů a kanalizací OK.

### **9.3 Půda**

Ochrana zemědělských půd je v rámci ÚP zajištěna prostřednictvím zákona č. 334/1992 Sb., o ochraně zemědělského půdního fondu, v platném znění, a jeho prováděcí vyhlášky MŽP ČR č. 13/1994 Sb., v platném znění, a Metodického pokynu Odboru ochrany lesa a půdy MŽP ČR k odnímání půdy ze ZPF (č.j. OOLP/1067/96 ze dne 1.10.1996, uveřejněný ve Věstníku MŽP, částka 4 dne 12.12.1996), která zařazuje bonitované půdně ekologické jednotky (BPEJ) do 5ti tříd ochrany a stanovuje podmínky pro jejich odnětí ze ZPF.

Návrh Změny č. 7 Územního plánu obce Horka nad Moravou vymezuje rozvojové plochy dle možností, které mu poskytuje konfigurace území a jeho stávající limity. Návrhové plochy změny ÚPO jsou zčásti situovány na půdách v II. stupni ochrany, neboť lokalizace plochy přestavby jinou možností vylučuje. Možná ochrana půdního fondu spočívá především

v účelném využívání zastavitelných ploch, minimalizaci záborů v navazujících řízeních a využití úrodných půdních vrstev.

#### **9.4 Příroda a krajina**

Návrh Změny č. 7 Územního plánu obce Horka nad Moravou respektuje ochranu CHKO Litovelské Pomoraví a území Natura 2000 a vymezuje rozvojové plochy pouze v zastavěném území a liniovou plochu Zv-z7-3 v těsné návaznosti na zastavitelné území.

#### **9.5 Kulturní a historické památky**

Ochrana nemovitých kulturních památek se řídí zákonem č. 20/1987 Sb., o státní památkové péči v platném znění. Hodnocená dokumentace není v rozporu s uvedeným předpisem.

#### **9.6 Obyvatelstvo**

Usnesením vlády ČR č. 1046 byl v říjnu roku 2003 přijat Dlouhodobý program zlepšování zdravotního stavu obyvatelstva ČR - Zdraví pro všechny v 21. století (Zkráceně ZDRAVÍ 21). Program ZDRAVÍ 21 je rozsáhlý soubor aktivit zaměřených na stálé a postupné zlepšování všech ukazatelů zdravotního stavu obyvatelstva a navazující na Akční plán zdraví a životního prostředí ČR, který schválila Vláda ČR usnesením č. 810 ze dne 9. prosince 1998.

Jedním z cílů tohoto programu je Zdravé a bezpečné životní prostředí (Cíl 10), přičemž do úkolů územního plánování se promítá Dílčí úkol č. 10. 1. - Snížit expozice obyvatelstva zdravotním rizikům souvisejícím se znečištěním vody, vzduchu a půdy látkami mikrobiálními, chemickými a dalšími, aktivity koordinovat s cíli, stanovenými v Akčním plánu zdraví a životního prostředí ČR. Vzhledem k záměrům rozvojových ploch, vymezených návrhem Změny č. 7 Územního plánu obce Horka nad Moravou, se jedná především o minimalizaci působení hluku a imisní zátěže. Návrh změny ÚPO splňuje tento úkol stanovením podmínek vymezení plochy VD a vymezením ploch pro sídelní zeleň a obslužnou komunikaci vedoucí mimo zastavěné území.

## 10. NÁVRH UKAZATELŮ PRO SLEDOVÁNÍ VLIVU ÚZEMNĚ PLÁNOVACÍ DOKUMENTACE NA ŽIVOTNÍ PROSTŘEDÍ

Dle ustanovení §10h zákona 100/2001 Sb., o posuzování vlivů na životní prostředí, ve znění pozdějších předpisů, musí být v rámci implementace ÚP prováděno sledování a rozbor vlivů koncepce na životní prostředí a veřejné zdraví. V případě, že předkladatel zjistí nepředvídané závažné negativní vlivy provádění koncepce na životní prostředí nebo veřejné zdraví, musí zajistit přijetí opatření k odvrácení nebo zmírnění takových vlivů, informovat příslušný úřad (KÚ) a dotčené správní úřady a současně rozhodnout o změně ÚP.

Pro stanovení monitorovacích indikátorů vlivu Změny č. 7 Územního plánu obce Horka nad Moravou na ŽP byly vybrány cíle již dříve uvedených strategických dokumentů, které mají potenciální vztah k vymezení zastavitelných ploch a dalším záměrům územního plánu, a byl navržený jediný indikátor vlivu na životní prostředí, kterým je rozloha záborů v II. tř. ochrany ZPF (viz Tab. 10.1).

**Tab. 10.1: Návrh monitorovacích indikátorů vlivu na životní prostředí vzhledem ke Změně č. 7 ÚPO Horka nad Moravou**

Složka ŽP	Cíl ochrany ŽP	Monitorovací indikátor
Půda	Omezovat nové zábory ZPF, a to především na půdách v I. a II. třídě ochrany ZPF	Rozloha záborů v II. tř. ochrany ZPF.



## **11. NÁVRH POŽADAVKŮ NA ROZHODOVÁNÍ VE VYMEZENÝCH PLOCHÁCH A KORIDORECH Z HLEDISKA MINIMALIZACE NEGATIVNÍCH VLIVŮ NA ŽIVOTNÍ PROSTŘEDÍ**

Na základě rozboru vlivu návrhu Změny č. 7 Územního plánu obce Horka nad Moravou na životní prostředí je návrh požadavků na rozhodování ve vymezených plochách v této kapitole rozčleněn na část změn návrhu územního plánu a na doporučení, která se týkají rozhodování v území po přijetí Změny č. 7 Územního plánu obce Horka nad Moravou.

### **11.1 Návrh požadavků k zapracování do návrhu Změny č. 7 Územního plánu obce Horka nad Moravou**

1. V přípustném nebo podmíněně přípustném využití plochy VD umožnit objekty souvisejí s rostlinnou zemědělskou výrobou za podmínky dodržení hygienických limitů v souvisejících plochách pro bydlení.
2. Ve specifických podmínkách využití plochy VD-7z-1 doplnit informaci, že plocha je částečně situována v záplavovém území. Pokud bude výstavba v ploše předcházet výstavbě ochranné hráze, měly by být před výstavbou v záplavovém území upřesněny odtokové poměry v lokalitě a v záplavovém území minimalizována výstavba.

### **11.2 Návrh požadavků na rozhodování ve vymezených plochách a koridorech po přijetí Změny č. 7 Územního plánu obce Horka nad Moravou**

1. Nezastavěné plochy nadále využívat stávajícím způsobem.
2. Při povolování zástavby na plochách odnímaných ze ZPF postupovat tak, aby byla zachována možná zemědělská obslužnost neodňatých zemědělsky obhospodařovaných pozemků a aby odnímané pozemky byly co nejúčelněji využity.
3. Před zahájením výstavby objektů na současných zemědělských plochách provést na základě provedeného pedologického průzkumu odděleně skřívku ornice v plné mocnosti orničního profilu, rozvézt a rozprostřít ji tak, aby bylo zajištěno její hospodárné využití na jiných konkrétně vymezených pozemcích. Pokud bude ornice po nějakou dobu deponována, nesmí dojít žádným způsobem k jejímu znehodnocení.
4. Konkrétní záměry v rozvojových plochách VD-7z-1 a Zv-z7-2 v navazujících řízeních posoudit v hlukových a rozptylových studiích.
5. U všech projektových záměrů požadovat řešení zachytu a nezávadného zneškodnění splaškových vod.
6. Zajistit minimalizaci změn odtokových poměrů v zastavitelných plochách cílenou redukcí zpevněných ploch a zasakováním vhodných dešťových vod, např. vod

ze střech. Odtokové poměry z povrchu zastavěného území by měly zůstat srovnatelné se stavem před výstavbou.

7. Při realizaci záměrů v zastavitelných plochách zajistit provedení záchranného archeologického výzkumu.
  - U relevantních záměrů provést hodnocení vlivu záměru na životní prostředí dle zákona 100/2001 Sb. v aktuálním znění. Stanovit podmínky pro umístění a skladování hořlavých a výbušných látek, např. při záměru realizace čerpací stanice pohonných hmot.
8. V konkrétní projektové dokumentaci v ploše Zv-7z-3 respektovat hlavní odvodňovací zařízení a jeho břehové porosty.
9. Respektovat zásady stanovené Územním plánem obce Horka nad Moravou ve znění Změny č. 7 a při realizaci záměrů maximálně zohlednit veškeré přírodní hodnoty, především respektovat CHKO, zásady ochrany území Natura 2000, vizuální charakteristiky sídla a krajinný ráz.

## 12. NETECHNICKÉ SHRnutí VÝŠE UVEDENÝCH ÚDAJŮ

Posuzovaný návrh změny č.7 Územního plánu Horka nad Moravou byl zpracován Ing. arch. Petrem Malým a kol., Nová 369/14, 783 36 Křelov – Bruchotín, autorizace ČKA č. 1660. Pořizovatelem je Úřad obce Horka nad Moravou, oprávněnou osobou pro výkon územně plánovací činnosti je Ing. Martina Miklendová.

Podle závěrů zjišťovacího řízení, které provedl Krajský úřad Olomouckého kraje, a stanoviska Agentury ochrany přírody a krajiny ČR, Správy CHKO Litovelské Pomoraví, ze dne 21. 8. 2017, č. j. 02574/OM/17 – S/02232/OM/17, byl vyloučen významný vliv Změny č. 7 Územního plánu obce Horka nad Moravou na evropsky významné lokality a ptačí oblasti, naopak ale Krajský úřad Olomouckého kraje ve svém stanovisku č. j. KUOK 84149/2017 ze dne 21. 8. 2017 shledal nezbytnost komplexního posouzení vlivů územního plánu na životní prostředí, neboť Změnou č. 7 územního plánu obce Horka nad Moravou je řešen požadavek, který svým rozsahem a charakterem zakládá rámec pro realizaci záměru uvedeného v příloze č. 1 k zákonu o posuzování vlivů na životní prostředí (bod 10.6 kategorie II). Provádění koncepce může mít významné environmentální vlivy dle kritérií uvedených v příloze č. 8 zákona o posuzování vlivů na životní prostředí.

Posouzení vlivu územně plánovací dokumentace na životní prostředí je vypracováno ve smyslu §10i zákona 100/2001 Sb. v platném znění, v rozsahu přílohy zákona č. 183/2006 Sb., o územním plánování a stavebním řádu, a je zaměřeno na hodnocení souladu územního plánu s koncepčními a strategickými národními, krajskými a regionálními dokumenty z oblasti životního prostředí, resp. cíli, zásadami a opatřeními stanovenými v těchto dokumentech, a na posouzení vymezených rozvojových ploch z hlediska vlivů v oblastech:

- vliv na obyvatelstvo, veřejné zdraví, sociálně-ekonomické vlivy,
- vliv na ovzduší a klima, fyzikální vlivy, hluk,
- vliv na biologickou rozmanitost, faunu, flóru,
- vliv na vodu,
- vliv na horninové prostředí,
- vliv na půdy - zábor ZPF a pozemků určených k plnění funkcí lesa,
- vliv na územní systém ekologické stability,
- vliv na krajinu, krajinný ráz a kulturní dědictví.

Z procesu vyhodnocení vlivů předmětných záměrů územního plánu na jednotlivé složky životního prostředí vyplývá následující významnost identifikovaných vlivů:

**Významný nepříznivý vliv** - nebyl identifikován.

**Nepříznivý vliv** – jako nepříznivý vliv byl vyhodnocen vliv zastavitelných ploch VD-7z-1 a Zv-7z-3 na zemědělský půdní fond.

**Nevýznamný vliv** – jako potenciálně nevýznamný nepříznivý vliv byl vyhodnocen vliv zastavitelných ploch VD-7z-1 a Zv-7z-3 na akustickou a imisní zátěž ploch pro bydlení.

**Příznivý vliv** - jako kladný se předpokládá sociálně-ekonomický vliv zastavitelné ploch VD-7z-1. Kladné vlivy lze přičítat rovněž vymezení ploch zeleně – částečná redukce prašnosti, příznivý vizuální vliv, úkrytové možnosti fauny.

Ostatní vlivy byly vyhodnoceny jako nevýznamné až nulové.

Kumulativním vlivem koncepce je zábor půdního fondu v zastavitelných plochách Územního plánu obce ve znění pozdějších změn, synergické vlivy nebyly zjištěny.

Při respektování navržených podmínek a doporučení pro realizaci koncepce ve výroku Změny č. 7 Územního plánu obce Horka nad Moravou a v Kap. 11 SEA územní plán nevyvolá změna ÚPO žádné závažné střety se složkami životního prostředí a s ochranou přírody a krajiny, proto lze k návrhu Změny č. 7 Územního plánu obce Horka nad Moravou vydat souhlasné stanovisko.

### **Návrh stanoviska ke koncepci**

Krajský úřad Olomouckého kraje jako příslušný orgán dle § 22 zákona č. 100/2001 Sb., o posuzování vlivů na životní prostředí, ve znění pozdějších předpisů

**vydává ke koncepci „Změna č. 7 Územního plánu obce Horka nad Moravou“**

**souhlasné stanovisko**

**za dodržení následujících podmínek:**

1. V přípustném nebo podmíněně přípustném využití plochy VD umožnit objekty související s rostlinnou zemědělskou výrobou za podmínky dodržení hygienických limitů v souvisejících plochách pro bydlení.
2. Ve specifických podmínkách využití plochy VD-7z-1 doplnit informaci, že plocha je částečně situována v záplavovém území. Pokud bude výstavba v ploše předcházet výstavbě ochranné hráze, měly by být před výstavbou v záplavovém území upřesněny odtokové poměry v lokalitě a v záplavovém území minimalizována výstavba.

### 13. LITERATURA A ZDROJE

Bajer, T. a kol.: Metodika vyhodnocování vlivů liniových staveb (pozemních komunikací) na životní prostředí (projekt PPŽP/480/1/98). EIA 2000.

Culek, M. a kol. (2003): Biogeografické členění České republiky, II. díl, AOPK ČR.

ČHMÚ, Znečištění ovzduší České republiky v roce 2016 ([www.chmi.cz](http://www.chmi.cz))

Demek, J. (1987): Hory a nížiny. Zeměpisný lexikon ČR. Academia, 1987.

Koncepční materiály Olomouckého kraje – <https://www.kr-olomoucky.cz/>

Národní památkový ústav: seznam památek, Státní archeologický seznam ČR – [www.npu.cz](http://www.npu.cz),  
<https://iispp.npu.cz/rozcestniky/isad>

Obec Horka nad Moravou - [www.horka.cz](http://www.horka.cz)

Politika územního rozvoje ČR 2008 ve znění Aktualizace č. 1 - [www.mmr.cz](http://www.mmr.cz)

Quitt, E. (1971): Klimatické oblasti Československa. Academia, Studia Geographica 16, GÚ ČSAV v Brně, 73 s.

ŘSD ČR – Výsledky celostátního sčítání dopravy na silniční a dálniční síti ČR v roce 2016 -  
<http://scitani2016.rsd.cz>

Svobodová a kol. (2004): Metodika posuzování vlivu koncepcí na životní prostředí, Věstník MŽP, 08/2004.

Vorel, I., Bukáček, R., Matějka, P., Culek, M., Sklenička, P. (2004): Metodický postup posouzení vlivu navrhované stavby, činnosti nebo změny využití území na krajinný ráz, Nakladatelství Naděžda Skleníčková, Praha.

#### Mapové podklady:

Národní geoportál INSPIRE - <http://geoportal.gov.cz>

Katastr nemovitostí - <http://nahlizenidokn.cuzk.cz/>

Hydroekologický informační systém VÚV T.G.M. - <http://heis.vuv.cz>

AOPK ČR, Půdní mapy 1 :50 000 – [www.nature.cz](http://www.nature.cz)

Česká geologická služba, radonové mapy – [www.geology.cz](http://www.geology.cz)

Mapy.cz – [www.mapy.cz](http://www.mapy.cz)

**Obrázek na titulní straně:** <http://mapy.cz>, 3D pohled